

Szociális Szolgáltató Központ
Család- és Gyermekjóléti Szolgálat

Szakmai beszámolója
a Szentlőrinci Közös Önkormányzati Hivatal településein végzett
tevékenységről
(Szentlőrinc, Kacsóta, Csonkamindszent, Helesfa, Hetvehely,
Szentkatalin, Okorvölgy)

2018- as évre vonatkozóan

I. Szolgáltató adatai, elérhetősége, feladatellátás feltételei:

Az intézmény neve, székhelye, címe:

Szociális Szolgáltató Központ
7940 Szentlőrinc, Munkácsy M. u.1-3
Tel.73/371-016

Telephelye:

Család- és Gyermekjóléti Szolgálat
7940 Szentlőrinc, Kodolányi u.13.
Tel: Fax:73/371-141
Mobil:06/30/390-3623

Email: gyermekjoletiszolgalat@szentlorinc.hu
csaladsegito@szentlorinc.hu

Nyitvatartási idő: H-K-SZ-CS: 07.30-16.00.
P: 07.30-13.30.

Ügyfélfogadás: H-K-SZ-CS: 08.00-15.00.
P: 08.00-12.00

Az intézmény fenntartója:

Szentlőrinc Város Önkormányzat

Szakmai felügyeleti szerve:

Baranya Megyei Kormányhivatal Hatósági Főosztály Szociális és Gyámügyi Osztály Pécs,
Papnövelde u.13-15.

Az gyermekvédelmi szakügyintéző 2018. november 23-án tartott átfogó szakmai ellenőrzést központunknál.

A Család – és Gyermekjóléti Szolgálat megfelel a törvényi előírásoknak.

Az ellátott települések:

Bicsérd, Boda, Bükkösd, Cserdi, Csonkamindszent, Dinnyeberki, Gerde, Gyöngyfa, Helesfa, Hetvehely, Kacsóta, Királyegyháza, Okorvölgy, Pécsbagota, Sumony, Szabadszentkirály, Szentdénes, Szentkatalin, Szentlőrinc, Velény, Zók.

Állandó lakosok száma: 15378 fő, ebből a 0-18 évesek száma: 2902 fő.

Ellátottak köre:

Szentlőrinci - Bicsérdi - Királyegyházai Közös Önkormányzatok településeinek területén a szolgáltatás kiterjed a lakosságra, ideértve a felnőtteket és gyermeket egyaránt. Család- és gyermekjóléti alapellátás célja a gyermek testi, értelmi, érzelmi és erkölcsi fejlődésének, jólétének, családban történő nevelésnek elősegítése, a veszélyeztetettség megelőzése, a kialakult veszélyeztetettség megszüntetése, valamint a gyermek családjából történő kiemelésének a megelőzése (Gyvt. 38.§. (1) bek.)

A személyes gondoskodás igénybevétele önkéntes, az ellátást igénylő kérelmére történik (Gyvt. 31.§. (1) bek.). Az ellátott települések településszerkezetének az elaprózottságából és egyes települések viszonylagos elzártságából eredően közlekedési és szociális problémák jelentkeznek.

A Család- és Gyermekjóléti Szolgálat szolgáltatásai során a családsegítő munkatárs, és az igénybevevő között együttműködés jön létre szóban vagy írásban megkötött megállapodás alapján. Az alapellátás a gyermekek illetve felnőtt érdekeit védő speciális, személyes szolgáltatás.

Az ellátási terület sajátosságai, kiemelt problémái:

- egyik vagy mindkét szülő munkanélküli, rossz anyagi körülmények között élők,
- gyermekét egyedül nevelő szülő,
- „lány” anya
- több gyermekes család,
- egyik vagy mindkét szülő krónikus betegsége,
- antiszociális viselkedés megléte a családban, szenvedélybetegség,
- rossz szociális és lakáskörülmények.

Sok család esetén a hátrányos helyzetet előidéző okok halmozottan jelentkeznek.

- a **megélhetési problémák**, a jövedelemnélküliség, alacsony jövedelem a napi működést és életvitelt teszi bizonytalaná, ennek következménye a hátralékok megjelenése a háztartásokban, a különböző fizetési kötelezettségek halasztása, az alapvető szükségletek kielégítésének hiánya.
- a **foglalkoztatással, munkavégzéssel kapcsolatos problémák**, munkahely elvesztése, munkaügyi problémák, elhelyezkedési nehézségek. A munkaerő- piaci elvárásokhoz nem illeszkedő egyéni tudás, végzettség, mobilitás hiánya.
- a **lakhatással kapcsolatos problémák** lakásfenntartási adóságok, lakás-karbantartási gondok. Lakáshoz jutás szűk lehetősége, lakáselvesztés veszélyei jelentkeznek.
- **kapcsolati problémák-mentálhigiénés problémák**, családon belüli és más személyközi kapcsolati konfliktusok, esetleg a kapcsolatok teljes hiánya és az elmagányosodás. A családi kapcsolati nehézségek érintik a kommunikációs zavarokat, az erőszak megjelenését, a bántalmazást, a gyermeknevelési problémákat. Következésképpen jellemzően megjelennek az általános beilleszkedési zavarok.

Egyes településekre kiemelten jellemző a munkanélküliek magas száma. Főbb problémák:

- a munkanélküliséggel összefüggésben a perspektívatlanság, jövőkép hiánya, és ezek negatív hatása a személyiség fejlődésre,
- szenvedélybetegségek, főleg az alkoholizmus és ennek a családra gyakorolt hatása,
- a családon belüli erőszak rejtett volta,
- egyes településeken magas a roma lakosság aránya, s az ezzel összefüggő problémák halmozottan jelentkeznek: mélyszegénység megléte, aluliskolázottság, szegregáció, megélhetési bűnözés megléte és ezek hosszú távú hatásai a gyermekekre.

II. A Család- és Gyermejköltségi Szolgálat feladatai

Figyelembe véve a 15/1998. (IV. 30.) NM rendeletben és a 1997. évi XXXI. törvényben foglaltakat 6. § (1) Gyvt. 39-40/A.§ - a, valamint a szociális igazgatásról és szociális ellátásokról szóló 1993. évi III. törvény 64. § - a szerinti szolgáltatásra a személyes gondoskodást nyújtó szociális intézmények szakmai feladatairól és működésük feltételeiről szóló 1/2000. (I. 7.) SZCSM rendelet szabályainak alkalmazásával, annak figyelembevételével látja el feladatait:

A szolgálat biztosítja a szociális igazgatásról és szociális ellátásokról szóló 1993. évi III. törvény, valamint a gyermekek védelméről és a gyámügyi igazgatásról szóló 1997. évi XXXI. törvény szerinti feladatokat, azaz:

- a szociális, életvezetési és mentálhigiénés tanácsadást,
- az anyagi nehézségekkel küzdők számára a pénzügyi, természetbeni ellátásokhoz, továbbá a szociális szolgáltatásokhoz való hozzájutás megszervezését,

- a szociális segítőmunkát, így a családban jelentkező működési zavarok, illetve konfliktusok megoldásának elősegítését,
- a közösségfejlesztő programok szervezését, valamint egyéni és csoportos készségfejlesztést,
- a tartós munkanélküliek, a fiatal munkanélküliek, az adósság terhekkel és lakhatási problémákkal küzdők, a fogyatékosokkal élők, a krónikus betegek, a szenvedélybetegek, a pszichiátriai betegek, a kábítószer-problémákkal küzdők, illetve egyéb szociálisan rászorult személyek és családtagjaik részére tanácsadás nyújtását,
- a kríziskezelést, valamint a nehéz élethelyzetben élő családokat segítő szolgáltatásokat,
- **a gyermek testi, lelki egészségének, családban történő nevelésének elősegítése érdekében,**
 - tájékoztatást nyújtunk a gyermeki jogokról és a gyermek fejlődését biztosító támogatásokról, segítünk a támogatásokhoz való hozzájutás érdekében,
 - családtervezési, pszichológiai, nevelési, egészségügyi, mentálhigiénés és a káros szenvedélyek megelőzését célzó tanácsadást nyújtunk, vagy az ezekhez való hozzájutást megszervezzük,
 - a válsághelyzetben lévő várandós anyát támogatjuk, segítjük, tanácsokkal látjuk el, valamint szociális szolgáltatásokhoz és gyermekjóléti alapellátásokhoz, különösen a családok átmeneti otthonában igénybe vehető ellátáshoz történő hozzájutását megszervezzük,
 - a szabadidős programokat szervezünk,
 - segítünk a hivatalos ügyek intézésében,
- **a gyermek veszélyeztetettségének megelőzése érdekében,**
 - működtetjük a veszélyeztetettséget észlelő és jelző rendszert,
 - feltárjuk a veszélyeztetettséget előidéző okokat és ezek megoldására javaslatot készítünk,
 - megszervezzük a gyermek veszélyeztetettségét jelző- és észlelő rendszerben lévő személyekkel és intézményekkel az együttműködést, segítünk tevékenységük összehangolásában,
 - tájékoztatást nyújtunk az egészségügyi intézményeknél működő inkubátorokról, illetve abba a gyermek örökbefogadáshoz való hozzájárulás szándékával történő elhelyezésének lehetőségéről.
- **a kialakult veszélyeztetettség megszüntetése érdekében**
 - a gyermekkel és családjával végzett szociális munkával (a továbbiakban: szociális segítőmunka) elősegítjük a gyermek problémáinak rendezését, a családban jelentkező működési zavarok ellensúlyozását,
 - elősegítjük a családi konfliktusok megoldását, különösen a válás, a gyermekelhelyezés és a kapcsolattartás esetében,
 - ha szükséges kezdeményezzük
 - egyéb gyermekjóléti alapellátások igénybevételét,
 - szociális alapszolgáltatások igénybevételét,
 - egészségügyi ellátások igénybevételét,
 - pedagógiai szakszolgálat igénybevételét,
- folyamatosan figyelemmel kísérjük a településen élő gyermekek szociális helyzetét, veszélyeztetettségét,

- meghallgatjuk a gyermek panaszát, és annak orvoslása érdekében megtesszük a szükséges intézkedést,
- segítjük a nevelési-oktatási intézmény gyermekvédelmi feladatának ellátását,
- felkérésre környezettanulmányt készítünk.

A családsegítő munkatárs munkája során alkalmazott módszerek:

- egyéni esetkezelés
- konfliktuskezelés
- adományközvetítése
- szociális ellátások igényléséhez segítségnyújtás
- prevenció
- információ nyújtása
- segítő beszélgetés
- célzott beszélgetés
- csoportokkal végzett szociális munka
- közösségi szociális munka
- tanácsadás (mentális, életvezetési)
- felmérés készítése a hátrányos, halmozottan hátrányos helyzetű gyermekekről a településen
- ügyintézés segítése
- szociális munka adminisztrációja

A családok segítése érdekében veszélyeztetettséget és krízishelyzetet észlelő jelzőrendszer működtet a szolgálat.

A Gyvt. 17. §- ban foglaltak pontosan meghatározzák a jelzőrendszer tagjait:

- a) az egészségügyi szolgáltatást nyújtók, így különösen a védőnői szolgálat, a házi orvos, a házi gyermekorvos,
- b) a személyes gondoskodást nyújtó szolgáltatók, így különösen a családsegítő szolgálat, a családsegítő központ,
- c) a köznevelési intézmények,
- d) a rendőrség,
- e) az ügyészség,
- f) a bíróság,
- g) a pártfogó felügyelői szolgálat,
- h) az áldozatsegítés és a kárenyhítés feladatait ellátó szervezetek,
- i) a menekülteket befogadó állomás, a menekültek átmeneti szállása,
- j) az egyesületek, az alapítványok és az egyházi jogi személyek,
- k) a munkaügyi hatóság,
- l) a javítóintézet,
- m) a gyermekjogi képviselő.

A jelzőrendszernek nagy szerepe van, hogy a problémát időben észlelje és amennyiben saját kompetenciáján belül azt nem tudja megoldani, jelzésével megtegye, és természetesen további együttműködéssel segítsük egymás munkáját a kialakult probléma megoldásában, annak megszüntetésében a gyermek érdekében.

Ahhoz, hogy segíteni tudjunk, sok esetben kell segítséget kérnünk. Ebben nagy szerepe van, a családsegítő munkatársak szakmai kapcsolatainak.

Jelzőrendszeri felelős feladata:

- hetente összegző jelentést készít a Család-és Gyermekjóléti Központ jelzőrendszeri tanácsadója számára az észlelő- és jelzőrendszeri tagoktól érkezett jelzésekről, a Szolgálat által megtett intézkedésekről.
- frissíti az észlelő- és jelzőrendszer címlistáját
- esetkonferenciák, esetmegbeszélések jelenléti íveit előkészíti
- összeállítja a jogszabályban előírt kötelező dokumentumokat (éves jelzőrendszeri intézkedési terv, éves statisztikai adatok összesítése, mely a Szolgálat ellátási területéhez tartozó települések összeségére vonatkozik)

Kötelező nyilvántartási feladataink:

- „Gyermekeink Védelmében” – adatlap rendszer kitöltése, vezetése
- Gondozás folyamatához szükséges nyomtatványok- folyamatos vezetése
- Iktatás
- Irattározás
- Jelenléti ív vezetése
- Menetlevél vezetése (gépkocsi használathoz)
- A 226/2006. (XI. 20.) Korm. Rendelet 13/B-13/H.§ tartalmazza az új nyilvántartás vezetésének szabályait. 2012. július 01-től minden nap, jelentési kötelezettségünk van elektronikusan a Nemzeti Rehabilitációs és Szociális Hivatal felé.
- Az éves szakmai tanácskozást a 15/1998 (IV.30) NM rendelet 9§ (5) bekezdése alapján – a rendeletben foglalt határidő betartásával – megtartottuk.

A feladat ellátása érdekében biztosított tárgyi és személyi feltételek

A szervezeti egységként működő Család-és Gyermekjóléti Szolgálat tömegközlekedési eszközzel is jól megközelíthető. A Család-és Gyermekjóléti Központ által, 2016 novemberében, a családlátogatások, ügyintézés miatt, egy Renault Thalia típusú személygépjármű vételére került sor, melynek használata közös a Család – és Gyermekjóléti Szolgálat családsegítő munkatársaival. Ezzel a gépjárművel tudjuk megoldani, hogy a településeken az ügyfélfogadás megvalósuljon.

Tárgyi feltételek a Család és Gyermekjóléti Szolgálat központi irodájában, Szentlőrincen:

- telefon, fax, fénymásoló
- 1 irodahelyiség zárható iratszekrényvel
- 1 vezetői irodahelyiség, amelyet interjú szobának is használunk
- 1 interjúszoba közös használattal a Család- és Gyermekjóléti Központtal
- 1 tárgyaló közös használattal a Család- és Gyermekjóléti Központtal
- 4 számítógép /4 fő családsegítő munkatárs/

Szentlőrinc:

- A Család- és Gyermekjóléti Szolgálat (7940 Szentlőrinc, Kodolányi u. 13) ügyfélfogadásához jelenleg minden feltétel adott.

Kacsóta:

- 1 ügyfélfogadó helyiség mely közös a háziorvosi rendelő várótermével. Asztal, illetve székek találhatóak benne.

Csonkamindszent:

- Csonkamindszenten a település könyvtárában van lehetőség ügyfelek fogadására.

Helesfa:

- A teleházban van lehetőség ügyfelek fogadására.

Szentkatalin:

- A település polgármesteri hivatalában van lehetőség ügyfélfogadásra.

Okorvölgy:

- A településen nincs lehetőség külön ügyfélfogadásra.

Hetvehely:

- Külön ügyfélfogadásra alkalmas terem asztallal, székekkel.
- nyomtató/fénymásoló
- 2 számítógép

Ügyfélfogadási táblázat mellékelve.

Személyi feltételeknek: a 15/1998 (IV.30) NM rendeletben foglaltaknak megfelelően. (4000 fő lakosságszámra (település/közös hivatalhoz tartozó települések) vetítve, vagy - ha ez magasabb létszámot eredményez - minden 25 ellátott családra 1 fő, de minimum 1 fő.)

Szentlőrinc Közös Önkormányzati Hivatalnál a lakosság számot figyelembe véve 2 családsegítő munkatárs látja el a szolgáltatási feladatokat. A Szolgálat családsegítő munkatársai a 9/2000. (VIII. 4.) SzCsM rendelet alapján, továbbképzésen, szakmai műhelyen vehetnek részt. A képzési terv elkészítése a Szociális Szolgáltató Központ intézményvezetőjének feladata.

Minden munkatársnak a munkáltató biztosítja a továbbképzésekhez szükséges időt.

III. A Család és Gyermejjóléti Szolgálat statisztikai adatai - településenként - a beszámolási időszakban:

SZENTLŐRINC

A beszámolási időszakban összesen **56** jelzést kapott szolgálatunk.

A jelzések szám szerint az alább felsorolt jelzőrendszeri tagoktól érkeztek:

Eü szolgáltató:	11
- Eü szolgáltatóból védőnői jelzés	7
Szem.gond.nyújtó szoc.intézmény:	-
- Cs-és Gy Szolgálat	-
- Cs-és Gy Központ	-
Kisgyermek napközbeni ellátást nyújtó int.	1
Köznevelési intézmény	20
Rendőrség	17
Pártfogó felügyelői szolgálat	-
Önkormányzat, jegyző	1
Járási hivatal, gyámhivatal	-
Állampolgári bejelentés	5
SZGYF Módszertani Főosztály Budapest	1

A jelzésekben szereplő személyekkel azonnal, vagy rövid határidőn belül felvettük a kapcsolatot. Az esetkezelés jellege minden esetben függ a jelzés tartalmától.

Az érkezett jelzések részletes leírása:

A jelzések szám szerint az alább felsorolt jelzőrendszeri tagoktól érkeztek:

- közoktatási intézményekből 20 jelzés érkezett
- óvodától 1 jelzést kaptunk
- kórházi szociális munkástól 3
- védőnői szolgálattól 7 jelzést kaptunk
- rendőrségtől szintén 17 jelzés érkezett
- az Önkormányzati hivataltól 1 jelzésünk volt
- névtelen jelzésünk 5 volt.
- Gyermekpszichiátriai gondozóból 1 jelzésünk volt
- SZGYF Módszertani Főosztály Budapest egyszer küldött jelzést.

Szolgálatunk a **jelzésekben szereplő** személyek tükrében **62 gyermekkel, 34 felnőttel, 3 várandóssal és 47 családdal** került kapcsolatba.

Legtöbb jelzést a **közoktatási intézményektől** kaptuk. Előbbi esetekben, nagyobb részt igazolatlan iskolai hiányzás miatt, illetve egészségügyi segédeszköz (szemüveg) hiányából adódott a jelzés tárgya.

Ezt követően a **rendőrségtől** érkeztek nagyobb számban a jelzések, melyekben családon belüli viták, veszekedések, családon belül történt, heves konfliktusokról számoltak be.

A kórházi **szociális munkás**, betegséggel küzdő idősek otthoni ellátásának szükségessége okán jelzett, a **gyermekpszichológus** fogyatékkal élő gyermek normaszegő viselkedésével kapcsolatosan jelzett.

A **védőnői szolgálat** dolgozói azért jeleztek, mert a kisgyermekes szülők vagy várandósok nem teljesítették az előírt, kötelező vizsgálatokat, illetve gyermekek fizikai elhanyagolásával (élelem, higiénés feltételek, évszaknak megfelelő ruházat hiánya) kapcsolatosan vették fel szolgálatunkkal a kapcsolatot.

A **névtelen jelzések** tartalma változó, de általában valótlan tényeket közöltek a jelzők. SZGYF Módszertani Főosztály Budapest egy hozzájuk névtelenül betelefonáló jelzését továbbította Szolgálatunk felé.

Önkormányzati Hivataltól egy jelzés érkezett, melyben egy idősebb férfi állapotát, életkörülményeit írták le a Szolgálatnak.

2018. évben az alábbiak szerint valósult meg a **szociális segítő tevékenység**:

- **10 gyermek/5 család** gondozását végeztük **alapellátás** keretében
- **10 gyermek/7 család védelembe vett** ként volt nyilvántartva
- **2 gyermek/2 család megelőző pártfogás** melletti védelembe vétel
- 0 esetben került sor ideiglenes elhelyezésre
- **3 Utógondozói ellátás** miatt gondoztuk a családot
- **12 gyermek/12 család** gondozását végeztük **családba fogadás** mellett
- **5 gyermek/4 család, nevelésbe vétel** miatt kerültünk kapcsolatba a családdal
- **1 felnőttet** gondoztunk **alapellátás** keretében

- **33** esetben készült **környezettanulmány**
- **51** eseti ellátás, segítségnyújtás történt.

Az esetek nagy részében egyszeri esetkezelés elegendő volt az ügy megoldásához.

Abban az esetben, ha hosszabb időt vesz igénybe a jelzésben szereplő eset kezelése, akkor lehetőség van **alapellátás** keretében (törvényi előírás alapján maximum 6 hónapig) segíteni a családot, gyermeket, felnőttet addig, amíg a probléma fenn áll. Ilyen esetek a 2018-as évben gyermeknevelési problémák miatt kerültek szolgálatunk feladat ellátási körébe.

Családon belüli bántalmazás esetén, ha kiskorú gyermek is él a családban, minden esetben alapellátás keretében kezdjük meg a család gondozását a további hatósági intézkedésig.

Amennyiben alapellátás keretein belül mindez nem valósítható meg akkor a családsegítő munkatárs megküldi a keletkezett iratanyagot a Család- és Gyermekjóléti Központ esetmenedzserének, aki javaslatot tesz hatósági intézkedés (védelembé vétel, azonnali hatályú ideiglenes elhelyezés, nevelésbe vétel, családba fogadás, pártfogó felügyelet, megelőző pártfogás, utógondozás) megindítására.

A 2018-as évben szükség volt **hatósági intézkedések** kezdeményezésére, vagy az előző években elrendeltek további fenntartására.

Magas számú iskolai igazolatlan hiányzás miatt tanköteles tanulónál került sor védelembé vételre.

Gyermekek nevelésével, gondozásával kapcsolatosan súlyos elhanyagolás miatt védelembé vétel kezdeményezése is megtörtént, viszont az érintett család illetékességi területünkről való elköltözése miatt a tárgyalásra nem került sor, a keletkezett iratanyagot továbbítottuk az illetékes családsegítő szolgálatnak, központnak.

Családba fogadással kapcsolatos intézkedésekre is sor került a gyermekek szüleinek külföldi munkavállalása okán.

Nevelésbe vételt, a gyermek normaszegő magatartása, viselkedése miatt kellett elrendelni, amikor is már a gondviselő szülő sem tudta megfelelően nevelni, gondozni gyermekét.

Szolgálatunk más intézmények, hivatalok által kért **környezettanulmányok** elkészítésében is segítséget nyújtott, melyek nagyrészt a halmozottan hátrányos helyzet megállapítása iránti kérelmek benyújtását követően készítettünk el, illetve más hatósági intézkedésekkel kapcsolatosan (gondnokság alá helyezés, gyámrendelés), majd továbbítottuk azokat az illetékes hivatalokhoz.

Az egyszeri, **eseti ügyek**, ügyintézéshez kapcsolódó lakossági megkeresések voltak, amikor is segítséget kértek az ügyfelek különböző nyomtatványok kitöltéséhez, önéletrajzok megírásához.

Többnyire eseti ügyintézészt igényeltek a rendőrségi intézkedésekhez kapcsolódó jelzések is, melyek szintén egyszeri ügyintézészel lezárhatók voltak, további szociális segítőmunkát nem igényeltek.

A Család- és Gyermekjóléti Szolgálat az **elmúlt évben 36 családdal került kapcsolatba.**

A velünk kapcsolatba kerülő klienseknél sokszor nem csak egy probléma okoz nehézséget. Többször társul más probléma is az eredendőhöz.

A Család-és Gyermekjóléti Szolgálat tevékenysége a kezelt probléma típusa szerint:

Probléma típusa	Kezelt probléma száma
Életviteli	9
Családi-kapcsolati konfliktus	48
Családon belüli bántalmazás	13
Elhanyagolás:	18
- Oktatási, nevelési intézmény elhanyagolása	16
- Felnőttekre vonatkozó elhanyagolás (intézményi)	-
Gyermeknevelési	99
Gyermeknevelési intézménybe való beilleszkedési nehézség	2
Magatartászavar, teljesítményzavar	4
Fogyatékoság, retardáció	1
Lelki – mentális betegség	-
Szenvedélybetegség	-
Egészségi probléma	9
Foglalkoztatással kapcsolatos	10
Anyagi	99
Ügyintézésrel kapcsolatos	68
Információ kérés	26

A fent bemutatott problémák megoldása érdekében tett szakmai intézkedések (esetkezelések) megoszlását, az alábbi táblázat mutatja:

Esetkezelés jellege	Esetkezelés száma
Információnyújtás	132
Segítő beszélgetés	179
Tanácsadás	182
Ügyintézéshez segítségnyújtás	93
Konfliktuskezelés	8
Kríziskezelés	-
Közvetítés pénzbeli ellátásokhoz	11
Közvetítés természetbeli ellátásokhoz	4
Közvetítés más szolgáltatókhoz	12
Közvetítés Cs-és Gy Központhoz	1
Esetkonferencia	20
Esetmegbeszélés	14
Esetkonzultáció	27
Szakmaközi megbeszélés	1
Szociális és mentálhigiénés csoportmunka	-
Egyéni és csoportos készségfejlesztés	-
Közösségfejlesztés	-
Környezettanulmány elkészítése	36
Családlátogatás	219

Adománykövetítés (SzGyF ételkészlet csomagjával együtt)	846
Hátralékkezelési tanácsadás	2
Munkavállalási, pályaválasztási tanácsadás	3
Mediáció	-
Kapcsolattartási ügyelet	-
Családterápia	-
Pszichológiai tanácsadás	-
Jogi tanácsadás	-
Iskolai szociális munka	-

Adomány osztás, közvetítés:

A Szociális és Gyermekvédelmi Főigazgatósággal kötött együttműködés alapján (2023. december 31-ig) havi rendszerességgel, az általuk összeállított névsorban szereplő ételkészlet csomagra jogosultaknak, az osztás időpontjáról szóló értesítő levelek kihordásában közreműködünk.

Havi rendszerességgel kapnak ételkészletcsomagot azok a családok, akik 0-3 éves korú gyermeket nevelnek és gyermekvédelmi kedvezményben részesülnek, illetve azok a várandós anyák, akik a 90 napos terhességet betöltötték és a családjukban van olyan személy, aki aktív korú ellátásra jogosult. A fent leírt kettő jogosultsággal rendelkezők évente egy alkalommal tartós fogyasztási cikket is kapnak a havi rendszeres ételkészlet csomag mellé. Havonta kiosztásra kerülő levelek Szentlőrinc vonatkozásában **16 db** értesítő levél – ami folyamatosan változik a gyermekek életkora, illetve a család anyagi helyzete miatt.

A **7-14 éves korosztály** a **nyári szünet** ideje alatt jogosult a csomagra, ők július hónapban kapták meg a július-augusztusra járó ételkészlet csomagot. Erre **97 család** volt jogosult.

Az **idős korosztály**, akik alacsony jövedelemmel rendelkeznek ők **három havonta** részesülnek a csomagra. Az értesítő levelek száma **megközelíti a 100 db**-ot.

Magánszemélyek és Civil szervezetek, (Máltai Szeretet Szolgálat,) által felajánlott **adományok**, hátrányos helyzetű családokhoz való **eljuttatásában is segédkeztünk.**

Kacsóta

A beszámolási időszakban összesen **5 jelzést** kapott **szolgálatunk.**

A jelzések szám szerint az alább felsorolt **jelzőrendszeri tagoktól** érkeztek:

Eü szolgáltató:	0
- védőnői jelzés	0
Szem.gond.nyújtó szoc.intézmény:	2
- Cs-és Gy Szolgálat	0
- Cs-és Gy Központ	2
Kisgyermek napközbeni ellátást nyújtó int.	0
Köznevelési intézmény	1
Rendőrség	2
Pártfogó felügyelői szolgálat	0
Önkormányzat, jegyző	0
Járási hivatal, gyámhivatal	0
Állampolgári bejelentés	0

A jelzésekben szereplő személyekkel azonnal, vagy rövid határidőn belül felvettük a kapcsolatot. Az esetkezelés jellege minden esetben függ a jelzés tartalmától.

Az **iskolai jelzés** 10 óra igazolatlan órai mulasztással kapcsolatban érkezett, egyszeri családlátogatással lezárható volt az eset.

Rendőrségi jelzés egy esetben családon belüli bántalmazásról szólt. Családlátogatások alkalmával kiderült, hogy a bántalmazó fél előzetes letartóztatásba került, illetve bántalmazás során kiskorúak nem voltak jelen. Szociális segítőmunkát a bántalmazott édesanya nem igényelt. Másik rendőrségi jelzés szülő által kiskorú jelenlétében elkövetett csekély értékű bolti lopásról szólt. A nyomozás megszüntetésével, szociális segítőmunkára nem került sor. További jelzések a pécsi Esztergár Lajos Családsegítő Szolgálat és **Központtól** érkeztek ugyanazon családdal kapcsolatban. Elvált szülők szülői felügyeleti joggal való visszaélése, illetve szülői kapcsolattartás be nem tartásával kapcsolatban. Családlátogatást követően az eset lezárásra került.

Az esetek nagy részében egyszeri esetkezelés elegendő az ügy megoldásához.

Abban az esetben ha hosszabb időt vesz igénybe a jelzésben szereplő eset kezelése, akkor lehetőség van alapellátás keretében (törvényi előírás alapján maximum 6 hónapig) segíteni a családot, gyermeket, felnőttet addig, amíg a probléma fenn áll.

Amennyiben alapellátás keretein belül mindez nem valósítható meg akkor a családsegítő munkatárs megküldi a keletkezett iratanyagot a Család- és Gyermekjóléti Központ esetmenedzserének, aki javaslatot tesz hatósági intézkedés (védelembe vétel, azonnali hatályú ideiglenes elhelyezés, nevelésbe vétel, családba fogadás, pártfogó felügyelet, megelőző pártfogás, utógondozás) megindítására.

2018. első félévében az alábbiak szerint valósult meg a **szociális segítő tevékenység**:

- **1 gyermek/ 1 család** gondozását végeztük **alapellátás** keretében
- **1 gyermek/ 1 család** **védelembe vett**ként volt nyilvántartva
- 0 gyermek/ 0 család megelőző pártfogás melletti védelembe vétel
- 0 esetben került sor ideiglenes elhelyezésre
- **1 esetben Utógondozói ellátás** miatt gondoztuk a családot
- 0 gyermek/ 0 család gondozását végeztük családba fogadás mellett
- **7 gyermek/ 2 család nevelésbe vétel** miatt kerültünk kapcsolatba a családdal

- 0 felnőttet gondoztunk alapellátás keretében
- 10 esetben készült környezettanulmány
- 7 eseti ellátás, segítségnyújtás történt,

A Család- és Gyermekjóléti Szolgálat az **elmúlt egy évben 9 családdal került kapcsolatba**. A velünk kapcsolatba kerülő klienseknél sokszor nem csak egy probléma okoz nehézséget. Többször társul más probléma is az eredendőhöz.

A Család-és Gyermekjóléti Szolgálat tevékenysége a **kezelt probléma típusa** szerint:

Probléma típusa	Kezelt probléma száma
Életviteli	4
Családi-kapcsolati konfliktus	3
Családon belüli bántalmazás	1

Elhanyagolás:	2
- Oktatási, nevelési intézmény elhanyagolása	2
- Felnőttre vonatkozó elhanyagolás (intézményi)	0
Gyermeknevelési	1
Gyermeknevelési intézménybe való beilleszkedési nehézség	1
Magatartászavar, teljesítményzavar	0
Fogyatékoság, retardáció	0
Lelki – mentális betegség	0
Szenvedélybetegség	0
Egészségi probléma	0
Foglalkoztatással kapcsolatos	3
Anyagi	4
Ügyintézésrel kapcsolatos	10
Információ kérés	9

A fent bemutatott problémák megoldása érdekében tett szakmai intézkedések (esetkezelések) megoszlását, az alábbi táblázat mutatja:

Esetkezelés jellege	Esetkezelés száma
Információnyújtás	32
Segítő beszélgetés	30
Tanácsadás	30
Ügyintézéshez segítségnyújtás	10
Konfliktuskezelés	11
Kríziskezelés	0
Közvetítés pénzbeli ellátásokhoz	1
Közvetítés természetbeli ellátásokhoz	1
Közvetítés más szolgáltatókhoz	0
Közvetítés Cs-és Gy Központhoz	0
Esetkonferencia	6
Esetmegbeszélés	6
Esetkonzultáció	8
Szakmaközi megbeszélés	1
Szociális és mentálhigiénés csoportmunka	0
Egyéni és csoportos készségfejlesztés	0
Közösségfejlesztés	0
Környezettanulmány elkészítése	10
Családlátogatás	61
Adományközvetítés	30
Hátralékkezelési tanácsadás	0
Munkavállalási, pályaválasztási tanácsadás	0
Mediáció	0
Kapcsolattartási ügyelet	0
Családterápia	0
Pszichológiai tanácsadás	0
Jogi tanácsadás	0
Iskolai szociális munka	0

Csonkamindszent

A beszámolási időszakban összesen **1 jelzést** kapott szolgálatunk.

A jelzések szám szerint az alább felsorolt **jelzőrendszeri tagoktól** érkeztek:

Eü szolgáltató:	0
- védőnői jelzés	0
Szem.gond.nyújtó szoc.intézmény:	0
- Cs-és Gy Szolgálat	0
- Cs-és Gy Központ	0
Kisgyermek napközbeni ellátást nyújtó int.	0
Köznevelési intézmény	1
Rendőrség	0
Pártfogó felügyelői szolgálat	0
Önkormányzat, jegyző	0
Járási hivatal, gyámhivatal	0
Állampolgári bejelentés	0

A jelzésekben szereplő személyekkel azonnal, vagy rövid határidőn belül felvettük a kapcsolatot. Az esetkezelés jellege minden esetben függ a jelzés tartalmától.

Iskolai jelzés érkezett kiskorú gyermek tartózkodási helyével kapcsolatban. Jelzést tevő gyermekvédelmi felelősnek nem volt pontos tudomása kiskorú gyermek tartózkodási helyéről mivel az állandó bejelentett lakcímén nem tartózkodott életvitelszerűen. Családlátogatás, illetve személyes konzultációk után a helyzet tisztázódott miszerint Szentlőrincen él a család albirletben a szülők válófélben vannak. Az eset nem igényelt szociális segítő munkát.

Az esetek nagy részében egyszeri esetkezelés elegendő az ügy megoldásához.

Abban az esetben, ha hosszabb időt vesz igénybe a jelzésben szereplő eset kezelése, akkor lehetőség van alapellátás keretében (törvényi előírás alapján maximum 6 hónapig) segíteni a családot, gyermeket, felnőttet addig, amíg a probléma fenn áll.

Amennyiben alapellátás keretein belül mindez nem valósítható meg akkor a családsegítő munkatárs megküldi a keletkezett iratanyagot a Család- és Gyermekjóléti Központ esetmenedzserének, aki javaslatot tesz hatósági intézkedés (védelembe vétel, azonnali hatályú ideiglenes elhelyezés, nevelésbe vétel, családba fogadás, pártfogó felügyelet, megelőző pártfogás, utógondozás) megindítására.

2018. első félévében az alábbiak szerint valósult meg a **szociális segítő tevékenység**:

- 0 gyermek/ 0 család gondozását végeztük alapellátás keretében
- **1 gyermek/ 1 család védelembe vettként** volt nyilvántartva
- 0 gyermek/ 0 család megelőző pártfogás melletti védelembe vétel
- 0 esetben került sor ideiglenes elhelyezésre
- 1 esetben Utógondozói ellátás miatt gondoztuk a családot
- 1 gyermek/ 1 család gondozását végeztük családba fogadás mellett

- 0 gyermek/ 0 család nevelésbe vétel miatt kerültünk kapcsolatba a családdal
- 0 felnőttet gondoztunk alapellátás keretében
- 1 esetben készült környezettanulmány
- 4 eseti ellátás, segítségnyújtás történt,

A Család- és Gyermekjóléti Szolgálat az elmúlt évben 4 családdal került kapcsolatba. A velünk kapcsolatba kerülő klienseknél sokszor nem csak egy probléma okoz nehézséget. Többször társul más probléma is az eredendőhöz.

A Család-és Gyermekjóléti Szolgálat tevékenysége a kezelt probléma típusa szerint:

Probléma típusa	Kezelt probléma száma
Életviteli	0
Családi-kapcsolati konfliktus	0
Családon belüli bántalmazás	0
Elhanyagolás:	0
- Oktatási, nevelési intézmény elhanyagolása	0
- Felnőltre vonatkozó elhanyagolás (intézményi)	0
Gyermeknevelési	1
Gyermeknevelési intézménybe való beilleszkedési nehézség	0
Magatartászavar, teljesítményzavar	0
Fogyatékoság, retardáció	0
Lelki – mentális betegség	0
Szenvedélybetegség	0
Egészségi probléma	1
Foglalkoztatással kapcsolatos	3
Anyagi	2
Ügyintézésrel kapcsolatos	2
Információ kérés	6

A fent bemutatott problémák megoldása érdekében tett szakmai intézkedések (esetkezelések) megoszlását, az alábbi táblázat mutatja:

Esetkezelés jellege	Esetkezelés száma
Információnyújtás	18
Segítő beszélgetés	35
Tanácsadás	43
Ügyintézéshez segítségnyújtás	5
Konfliktuskezelés	0
Kríziskezelés	0
Közvetítés pénzbeli ellátásokhoz	0
Közvetítés természetbeli ellátásokhoz	2
Közvetítés más szolgáltatókhoz	2
Közvetítés Cs-és Gy Központhoz	0
Esetkonferencia	2
Esetmegbeszélés	4
Esetkonzultáció	1

Sz szakmaközi megbeszélés	1
Szociális és mentálhigiénés csoportmunka	0
Egyéni és csoportos készségfejlesztés	0
Közösségfejlesztés	0
Környezettanulmány elkészítése	1
Családlátogatás	45
Adományközvetítés	18
Hátralékkezelési tanácsadás	0
Munkavállalási, pályaválasztási tanácsadás	0
Mediáció	0
Kapcsolattartási ügyelet	0
Családterápia	0
Pszichológiai tanácsadás	0
Jogi tanácsadás	0
Iskolai szociális munka	0

Helesfa

A beszámolási időszakban összesen 2 jelzést kapott szolgálatunk.

A jelzések szám szerint az alább felsorolt jelzőrendszeri tagoktól érkeztek:

Eü szolgáltató:	0
- védőnői jelzés	0
Szem.gond.nyújtó szoc.intézmény:	0
- Cs-és Gy Szolgálat	0
- Cs-és Gy Központ	0
Kisgyermek napközbeni ellátást nyújtó int.	0
Köznevelési intézmény	0
Rendőrség	1
Pártfogó felügyelői szolgálat	0
Önkormányzat, jegyző	0
Járási hivatal, gyámhivatal	0
Állampolgári bejelentés	1

A jelzésekben szereplő személyekkel azonnal, vagy rövid határidőn belül felvettük a kapcsolatot. Az esetkezelés jellege minden esetben függ a jelzés tartalmától.

Rendőrségi jelzés családi konfliktus okán érkezett melyet kiskorú gyermek szülői felügyeletével kapcsolatos nézeteltérés váltott ki. A már külön élő szülőkkel történő személyes konzultációt követően az eset lezárásra került.

Állampolgári bejelentés szerint elvált szülők édesanyjánál elhelyezett kiskorú gyermekei fizikai elhanyagolásnak voltak kitéve, rendszeresen felügyelet nélkül maradtak. Kiderült, hogy a gyermekek Pécsen élnek édesanyjukkal így továbbítottuk az ügyet az illetékes Család- és Gyermekejóléti Szolgálatnak, amely szerv kiderítette, hogy az elhanyagolás ténye nem áll fenn. Az eset ezzel lezárásra került.

Az esetek nagy részében egyszeri esetkezelés elegendő az ügy megoldásához.

Abban az esetben, ha hosszabb időt vesz igénybe a jelzésben szereplő eset kezelése, akkor lehetőség van alapellátás keretében (törvényi előírás alapján maximum 6 hónapig) segíteni a családot, gyermeket, felnőttet addig, amíg a probléma fenn áll.

Amennyiben alapellátás keretein belül mindez nem valósítható meg akkor a családsegítő munkatárs megküldi a keletkezett iratanyagot a Család- és Gyermekjóléti Központ esetmenedzserének, aki javaslatot tesz hatósági intézkedés (védelembe vétel, azonnali hatályú ideiglenes elhelyezés, nevelésbe vétel, családba fogadás, pártfogó felügyelet, megelőző pártfogás, utógondozás) megindítására.

2018. első félévében az alábbiak szerint valósult meg a **szociális segítő tevékenység**:

- **1 gyermek/ 1 család** gondozását végeztük **alapellátás** keretében
- 0 gyermek/ 0 család védelembe vettként volt nyilvántartva
- 0 gyermek/ 0 család megelőző pártfogás melletti védelembe vétel
- 0 esetben került sor ideiglenes elhelyezésre
- 0 esetben Utógondozói ellátás miatt gondoztuk a családot
- 0 gyermek/ 0 család gondozását végeztük családba fogadás mellett
- 0 gyermek/ 0 család nevelésbe vétel miatt kerültünk kapcsolatba a családdal

- 0 felnőttet gondoztunk alapellátás keretében
- 4 esetben készült környezettanulmány
- 4 eseti ellátás, segítségnyújtás történt,

A Család- és Gyermekjóléti Szolgálat az **elmúlt évben 6 családdal került kapcsolatba**.

A velünk kapcsolatba kerülő klienseknél sokszor nem csak egy probléma okoz nehézséget.

Többször társul más probléma is az eredendőhöz.

A Család-és Gyermekjóléti Szolgálat tevékenysége a **kezelt probléma típusa szerint**:

Probléma típusa	Kezelt probléma száma
Életviteli	0
Családi-kapcsolati konfliktus	1
Családon belüli bántalmazás	0
Elhanyagolás:	1
- Oktatási, nevelési intézmény elhanyagolása	0
- Felnőltre vonatkozó elhanyagolás (intézményi)	0
Gyermeknevelési	1
Gyermeknevelési intézménybe való beilleszkedési nehézség	1
Magatartászavar, teljesítményzavar	1
Fogyatékoság, retardáció	0
Lelki – mentális betegség	0
Szenvedélybetegség	0
Egészségi probléma	0
Foglalkoztatással kapcsolatos	0
Anyagi	0
Ügyintézással kapcsolatos	1
Információ kérés	5

A fent bemutatott problémák megoldása érdekében tett szakmai intézkedések (esetkezelések) megoszlását, az alábbi táblázat mutatja:

Esetkezelés jellege	Esetkezelés száma
Információnyújtás	18
Segítő beszélgetés	17
Tanácsadás	14
Ügyintézéshez segítségnyújtás	9
Konfliktuskezelés	2
Kríziskezelés	0
Közvetítés pénzbeli ellátásokhoz	0
Közvetítés természetbeli ellátásokhoz	3
Közvetítés más szolgáltatókhoz	0
Közvetítés Cs-és Gy Központhoz	0
Esetkonferencia	2
Esetmegbeszélés	2
Esetkonzultáció	3
Szakmaközi megbeszélés	1
Szociális és mentálhigiénés csoportmunka	0
Egyéni és csoportos készségfejlesztés	0
Közösségfejlesztés	0
Környezettanulmány elkészítése	2
Családlátogatás	25
Adományközvetítés	72
Hátralékkezelési tanácsadás	0
Munkavállalási, pályaválasztási tanácsadás	0
Mediáció	0
Kapcsolattartási ügyelet	0
Családterápia	0
Pszichológiai tanácsadás	0
Jogi tanácsadás	0
Iskolai szociális munka	0

Hetvehely

A beszámolási időszakban összesen 2 jelzést kapott szolgálatunk.

A jelzések szám szerint az alább felsorolt jelzőrendszeri tagoktól érkeztek:

Eü szolgáltató:	1
- védőnői jelzés	1
Szem.gond.nyújtó szoc.intézmény:	0
- Cs-és Gy Szolgálat	0
- Cs-és Gy Központ	0
Kisgyermek napközbeni ellátást nyújtó int.	0
Köznevelési intézmény	1
Rendőrség	0
Pártfogó felügyelői szolgálat	0
Önkormányzat, jegyző	1
Járási hivatal, gyámhivatal	0

Állampolgári bejelentés	0

A jelzésekben szereplő személyekkel azonnal, vagy rövid határidőn belül felvettük a kapcsolatot. Az esetkezelés jellege minden esetben függ a jelzés tartalmától.

Egy alkalommal a Hetvehely település **önkormányzata** által működtetett idősek klubja jelzett. Jelzésben szereplő időskorú asszonyt jelzés szerint vele együtt élő fia bántalmazza. Azonnali családlátogatásra került sor, melynek során az idős hölgy egyedül fogadott otthonában. Elmondása szerint rossz viszonyban van fiával, de bántalmazásra nem került sor. Időskorú hölgy elhelyezésére irányuló kérelem már korábban benyújtásra került a görcsönyi Gondviselés Háza Kastélypark Időskorúak Otthonába. Az intézmény vezetőjével egyeztetve megállapodtunk, hogy felszabaduló hely esetén soron kívüli elhelyezést biztosítanak a hölgy számára.

Védőnői jelzés rossz szociális körülményekkel rendelkező várandósról szólt. A védőnő a terhesgondozásban való részvétel elősegítése érdekében kérte segítségemet. Várandóst így alapellátásban gondoztam, ám később ismeretlen helyre távozott a településről.

Az esetek nagy részében egyszeri esetkezelés elegendő az ügy megoldásához.

Abban az esetben, ha hosszabb időt vesz igénybe a jelzésben szereplő eset kezelése, akkor lehetőség van alapellátás keretében (törvényi előírás alapján maximum 6 hónapig) segíteni a családot, gyermeket, felnőttet addig, amíg a probléma fenn áll.

Amennyiben alapellátás keretein belül mindez nem valósítható meg akkor a családsegítő munkatárs megküldi a keletkezett iratanyagot a Család- és Gyermekjóléti Központ esetmenedzserének, aki javaslatot tesz hatósági intézkedés (védelembé vétel, azonnali hatályú ideiglenes elhelyezés, nevelésbe vétel, családba fogadás, pártfogó felügyelet, megelőző pártfogás, utógondozás) megindítására.

2018. első félévében az alábbiak szerint valósult meg a **szociális segítő tevékenység**:

- 1 gyermek/ 1 család gondozását végeztük alapellátás keretében
- 3 gyermek/ 1 család védelembé vettként volt nyilvántartva
- 1 gyermek/ 1 család megelőző pártfogás melletti védelembé vétel
- 0 esetben került sor ideiglenes elhelyezésre
- 2 esetben Utógondozói ellátás miatt gondoztuk a családot
- 0 gyermek/ 0 család gondozását végeztük családba fogadás mellett
- 0 gyermek/ 0 család nevelésbe vétel miatt kerültünk kapcsolatba a családdal

- 1 felnőttet gondoztunk alapellátás keretében
- 2 esetben készült környezettanulmány
- 4 eseti ellátás, segítségnyújtás történt,

A Család- és Gyermekjóléti Szolgálat az **elmúlt évben 7 családdal került kapcsolatba.**

A velünk kapcsolatba kerülő klienseknél sokszor nem csak egy probléma okoz nehézséget. Többször társul más probléma is az eredendőhöz.

A Család-és Gyermekjóléti Szolgálat tevékenysége a **kezelt probléma típusa** szerint:

Probléma típusa	Kezelt probléma száma
Életviteli	3
Családi-kapcsolati konfliktus	3
Családon belüli bántalmazás	1
Elhanyagolás:	0
- Oktatási, nevelési intézmény elhanyagolása	0
- Felnőttekre vonatkozó elhanyagolás (intézményi)	0
Gyermeknevelési	4
Gyermeknevelési intézménybe való beilleszkedési nehézség	0
Magatartászavar, teljesítményzavar	0
Fogyatékoság, retardáció	0
Lelki – mentális betegség	0
Szenvedélybetegség	1
Egészségi probléma	0
Foglalkoztatással kapcsolatos	1
Anyagi	1
Ügyintézésrel kapcsolatos	10
Információ kérés	6

A fent bemutatott problémák megoldása érdekében tett szakmai intézkedések (esetkezelések) megoszlását, az alábbi táblázat mutatja:

Esetkezelés jellege	Esetkezelés száma
Információnyújtás	37
Segítő beszélgetés	62
Tanácsadás	41
Ügyintézéshez segítségnyújtás	14
Konfliktuskezelés	9
Kríziskezelés	0
Közvetítés pénzbeli ellátásokhoz	1
Közvetítés természetbeli ellátásokhoz	0
Közvetítés más szolgáltatókhoz	1
Közvetítés Cs-és Gy Központhoz	0
Esetkonferencia	2
Esetmegbeszélés	4
Esetkonzultáció	1
Szakmaközi megbeszélés	1
Szociális és mentálhigiénés csoportmunka	0
Egyéni és csoportos készségfejlesztés	0
Közösségfejlesztés	0
Környezettanulmány elkészítése	2
Családlátogatás	64
Adományközvetítés	64
Hátralékkezelési tanácsadás	0
Munkavállalási, pályaválasztási tanácsadás	0
Mediáció	0

Kapcsolattartási ügyelet	0
Családterápia	0
Pszichológiai tanácsadás	0
Jogi tanácsadás	0
Iskolai szociális munka	0

Szentkatalin

A beszámolási időszakban összesen **1 jelzést** kapott szolgálatunk.

A jelzések szám szerint az alább felsorolt **jelzőrendszeri tagoktól** érkeztek:

Eü szolgáltató:	0
- védőnői jelzés	0
Szem.gond.nyújtó szoc.intézmény:	0
- Cs-és Gy Szolgálat	0
- Cs-és Gy Központ	0
Kisgyermek napközbeni ellátást nyújtó int.	0
Köznevelési intézmény	1
Rendőrség	0
Pártfogó felügyelői szolgálat	0
Önkormányzat, jegyző	0
Járási hivatal, gyámhivatal	0
Állampolgári bejelentés	0

A jelzésekben szereplő személyekkel azonnal, vagy rövid határidőn belül felvettük a kapcsolatot. Az esetkezelés jellege minden esetben függ a jelzés tartalmától.

Iskolai jelzés érkezett kiskorú gyermek rendkívül magas igazolatlan iskolai hiányzásával kapcsolatban. Családlátogatás alkalmával fiatalos gyermek édesanyja elmondta, hogy gyermeke a továbbiakban édesapjához költözik és Németországban folytatja tanulmányait. Felhívtam az édesanya figyelmét, hogy a németországi iskola befogadó nyilatkozatát mielőbb juttassák el gyermeke itthoni intézményéhez. Ezzel az eset lezárásra került.

Az esetek nagy részében egyszeri esetkezelés elegendő az ügy megoldásához.

Abban az esetben, ha hosszabb időt vesz igénybe a jelzésben szereplő eset kezelése, akkor lehetőség van alapellátás keretében (törvényi előírás alapján maximum 6 hónapig) segíteni a családot, gyermeket, felnőttet addig, amíg a probléma fenn áll.

Amennyiben alapellátás keretein belül mindez nem valósítható meg akkor a családsegítő munkatárs megküldi a keletkezett iratanyagot a Család- és Gyermekejóléti Központ esetmenedzserének, aki javaslatot tesz hatósági intézkedés (védelembe vétel, azonnali hatályú ideiglenes elhelyezés, nevelésbe vétel, családba fogadás, pártfogó felügyelet, megelőző pártfogás, utógondozás) megindítására.

2018. első félévében az alábbiak szerint valósult meg a **szociális segítő tevékenység**:

- 0 gyermek/ 0 család gondozását végeztük alapellátás keretében
- 0 gyermek/ 0 család védelembe vettként volt nyilvántartva
- 0 gyermek/ 0 család megelőző pártfogás melletti védelembe vétel

- 0 esetben került sor ideiglenes elhelyezésre
 - 0 esetben Utógondozói ellátás miatt gondoztuk a családot
 - 0 gyermek/ 0 család gondozását végeztük családba fogadás mellett
 - **5 gyermek/ 1 család nevelésbe vétel** miatt kerültünk kapcsolatba a családdal
-
- 0 felnőttet gondoztunk alapellátás keretében
 - 3 esetben készült környezettanulmány
 - 2 eseti ellátás, segítségnyújtás történt,

A Család- és Gyermekjóléti Szolgálat az elmúlt évben **2 családdal** került kapcsolatba. A velünk kapcsolatba kerülő klienseknél sokszor nem csak egy probléma okoz nehézséget. Többször társul más probléma is az eredendőhöz.

A Család-és Gyermekjóléti Szolgálat tevékenysége a **kezelt probléma típusa** szerint:

Probléma típusa	Kezelt probléma száma
Életviteli	1
Családi-kapcsolati konfliktus	0
Családon belüli bántalmazás	0
Elhanyagolás:	0
- Oktatási, nevelési intézmény elhanyagolása	1
- Felnőltre vonatkozó elhanyagolás (intézményi)	0
Gyermeknevelési	0
Gyermeknevelési intézménybe való beilleszkedési nehézség	0
Magatartászavar, teljesítményzavar	0
Fogyatékoság, retardáció	0
Lelki – mentális betegség	0
Szenvedélybetegség	0
Egészségi probléma	1
Foglalkoztatással kapcsolatos	0
Anyagi	1
Ügyintézésrel kapcsolatos	4
Információ kérés	13

A fent bemutatott problémák megoldása érdekében tett szakmai intézkedések (esetkezelések) megoszlását, az alábbi táblázat mutatja:

Esetkezelés jellege	Esetkezelés száma
Információnyújtás	11
Segítő beszélgetés	24
Tanácsadás	19
Ügyintézéshez segítségnyújtás	9
Konfliktuskezelés	0
Kríziskezelés	0
Közvetítés pénzbeli ellátásokhoz	1
Közvetítés természetbeli ellátásokhoz	0
Közvetítés más szolgáltatókhoz	0

Közvetítés Cs-és Gy Központoz	0
Esetkonferencia	4
Esetmegbeszélés	4
Esetkonzultáció	2
Szakmaközi megbeszélés	1
Szociális és mentálhigiénés csoportmunka	0
Egyéni és csoportos készségfejlesztés	0
Közösségfejlesztés	0
Környezettanulmány elkészítése	3
Családlátogatás	50
Adománykövetítés	12
Hátralékkezelési tanácsadás	0
Munkavállalási, pályaválasztási tanácsadás	0
Mediáció	0
Kapcsolattartási ügyelet	0
Családterápia	0
Pszichológiai tanácsadás	0
Jogi tanácsadás	0
Iskolai szociális munka	0

Okorvölgy

A beszámolási időszakban összesen **0** jelzést kapott szolgálatunk.

A jelzések szám szerint az alább felsorolt jelzőrendszeri tagoktól érkeztek:

Eü szolgáltató:	0
- védőnői jelzés	0
Szem.gond.nyújtó szoc.intézmény:	0
- Cs-és Gy Szolgálat	0
- Cs-és Gy Központ	0
Kisgyermek napközbeni ellátást nyújtó int.	0
Köznevelési intézmény	0
Rendőrség	0
Pártfogó felügyelői szolgálat	0
Önkormányzat, jegyző	0
Járási hivatal, gyámhivatal	0
Állampolgári bejelentés	0

A jelzésekben szereplő személyekkel azonnal, vagy rövid határidőn belül felvettük a kapcsolatot. Az esetkezelés jellege minden esetben függ a jelzés tartalmától.

Okorvölgy településsel kapcsolatban nem érkezett jelzés az elmúlt évben

Az esetek nagy részében egyszeri esetkezelés elegendő az ügy megoldásához.

Abban az esetben, ha hosszabb időt vesz igénybe a jelzésben szereplő eset kezelése, akkor lehetőség van alapellátás keretében (törvényi előírás alapján maximum 6 hónapig) segíteni a családot, gyermeket, felnőttet addig, amíg a probléma fenn áll.

Amennyiben alapellátás keretein belül mindez nem valósítható meg akkor a családsegítő munkatárs megküldi a keletkezett iratanyagot a Család- és Gyermekjóléti Központ esetmenedzserének, aki javaslatot tesz hatósági intézkedés (védelembe vétel, azonnali hatályú ideiglenes elhelyezés, nevelésbe vétel, családba fogadás, pártfogó felügyelet, megelőző pártfogás, utógondozás) megindítására.

2018. első félévében az alábbiak szerint valósult meg a **szociális segítő tevékenység**:

- 0 gyermek/ 0 család gondozását végeztük alapellátás keretében
- 0 gyermek/ 0 család védelembe vettként volt nyilvántartva
- 0 gyermek/ 0 család megelőző pártfogás melletti védelembe vétel
- 0 esetben került sor ideiglenes elhelyezésre
- 0 esetben Utógondozói ellátás miatt gondoztuk a családot
- 0 gyermek/ 0 család gondozását végeztük családba fogadás mellett
- 0 gyermek/ 0 család nevelésbe vétel miatt kerültünk kapcsolatba a családdal

- 0 felnőttet gondoztunk alapellátás keretében
- 0 esetben készült környezettanulmány
- 0 eseti ellátás, segítségnyújtás történt,

A Család- és Gyermekjóléti Szolgálat az **elmúlt évben 0 családdal került kapcsolatba.**

A velünk kapcsolatba kerülő klienseknél sokszor nem csak egy probléma okoz nehézséget.

Többször társul más probléma is az eredendőhöz.

A Család-és Gyermekjóléti Szolgálat tevékenysége a **kezelt probléma típusa szerint:**

Probléma típusa	Kezelt probléma száma
Életviteli	0
Családi-kapcsolati konfliktus	0
Családon belüli bántalmazás	0
Elhanyagolás:	0
- Oktatási, nevelési intézmény elhanyagolása	0
- Felnőltre vonatkozó elhanyagolás (intézményi)	0
Gyermeknevelési	0
Gyermeknevelési intézménybe való beilleszkedési nehézség	0
Magatartászavar, teljesítményzavar	0
Fogyatékoság, retardáció	0
Lelki – mentális betegség	0
Szenvedélybetegség	0
Egészségi probléma	0
Foglalkoztatással kapcsolatos	0
Anyagi	0
Ügyintézésrel kapcsolatos	0
Információ kérés	0

A fent bemutatott problémák megoldása érdekében tett szakmai intézkedések (esetkezelések) megoszlását, az alábbi táblázat mutatja:

Esetkezelés jellege	Esetkezelés száma
Információnyújtás	0
Segítő beszélgetés	0
Tanácsadás	0
Ügyintézéshez segítségnyújtás	0
Konfliktuskezelés	0
Kríziskezelés	0
Közvetítés pénzbeli ellátásokhoz	0
Közvetítés természetbeli ellátásokhoz	0
Közvetítés más szolgáltatókhoz	0
Közvetítés Cs-és Gy Központhoz	0
Esetkonferencia	0
Esetmegbeszélés	0
Esetkonzultáció	0
Szakmaközi megbeszélés	0
Szociális és mentálhigiénés csoportmunka	0
Egyéni és csoportos készségfejlesztés	0
Közösségfejlesztés	0
Környezettanulmány elkészítése	0
Családlátogatás	0
Adományközvetítés	7
Hátralékkézelési tanácsadás	0
Munkavállalási, pályaválasztási tanácsadás	0
Mediáció	0
Kapcsolattartási ügyelet	0
Családterápia	0
Pszichológiai tanácsadás	0
Jogi tanácsadás	0
Iskolai szociális munka	0

Nagy Kristóf
családsegítő munkatárs

Máj Edit
szakmai vezető/
családsegítő munkatárs

Melléklet:

Család-és Gyermejjóléti Szolgálat területfelosztása, ügyfélfogadása

Hétfő	Kedd		Szerda	Csütörtök	Péntek
<p>Nagy Kristóf családsegítő mtrs</p> <p>Kacsóta Polg.Hiv 8.00-8.30</p> <p>Csonkamindszent Polg.Hiv 8.30-9.00</p> <p>Helesfa Polg.Hiv 9.00-9.30</p> <p>Hetvehely Óvoda: 10.00-10.30</p> <p>Szentkatalin, Okorvölgy 11.00-12.00</p> <p>Hetvehely Szolgáltatóház: 12.30-14.45</p> <p>Hetvehely Iskola: 15.00-15.30</p>	<p>Vadász Beáta családsegítő mtrs.</p> <p>Szentdénes Polg.Hiv. 08.00-9.30</p> <p>↓ Óvoda: 8.00-8.30</p> <p>Királyegyháza Óvoda 9.30-10.00</p> <p>Sumony Polg.Hiv 10.15-11.15</p> <p>Gyöngyfa 11.30-12.00</p> <p>Királyegyháza Polg.Hiv 12.30-14.45</p> <p>Királyegyháza Iskola: 15.00-15.30</p> <p>▼</p>	<p>Dauenhauerné Cigler Szilvia családsegítő mtrs.</p> <p>Bükkösd Óvoda: 10.00-10.30</p> <p>Bükkösd Egészségház 11.00-14.45</p> <p>Bükkösd Iskola: 15.00-15.30</p>	<p>Máj Edit családsegítő mtrs.</p> <p>Szabadszentkirály Óvoda: 10.00-10.30</p> <p>Szabadszentkirály Polg.Hiv 10.30-12.00</p> <p>Gerde Teleház 12.30-13.30</p> <p>Velény 14.00-14.30</p> <p>Pécsbagota 14.30-15.00</p> <p>Szabadszentkirály Iskola: 15.00-15.30</p>	<p>Dauenhauerné Cigler Szilvia családsegítő mtrs.</p> <p>Cserdi Polg.Hiv. 8.00-9.00</p> <p>Dinnyeberki Polg.Hiv 9.10-9.30</p> <p>Bicsérd Óvoda: 10.00-10.30</p> <p>Boda Polg.Hiv 10.45-12.00</p> <p>Bicsérd, Zók „Torony” 12.30 -14.45</p> <p>Bicsérd Iskola: 15.00-15.30</p>	<p>Irodai munka, adminisztráció</p> <p>Szentlőrinc Kodolányi u.</p>
<p>Szentlőrinc Kodolányi J. u. 13.</p> <p><u>Ügyfélfogadás</u> 8.00 – 15.00</p> <p>Dauenhauerné Cigler Szilvia családsegítő mtrs.</p>	<p>Szentlőrinc Kodolányi J. u. 13.</p> <p><u>Ügyfélfogadás</u> 8.00 – 15.00</p> <p>Nagy Kristóf családsegítő mtrs.</p>	<p>Szentlőrinc Kodolányi J. u. 13.</p> <p><u>Ügyfélfogadás</u> 8.00 – 15.00</p> <p>Vadász Beáta családsegítő mtrs.</p>	<p>Szentlőrinc Kodolányi J. u. 13.</p> <p><u>Ügyfélfogadás</u> 8.00 – 15.00</p> <p>Máj Edit családsegítő mtrs.</p>		

SZOCIÁLIS SZOLGÁLTATÓ KÖZPONT

Család- és Gyermekjóléti Központ

2018 évi

B E S Z Á M O L Ó

Készítette:

Kósáné Cservenka Gabriella
szakmai vezető

Szolgáltató adatai:

Az intézmény neve, székhelye, címe:

Szociális Szolgáltató Központ
7940 Szentlőrinc, Munkácsy M. u.1-3
Tel.73/371-016

Telephelye:

Család- és Gyermekjóléti Központ
7940 Szentlőrinc, Kodolányi u.13.
Tel: Fax:73/310-042,
Mobil:06/30/390-3623

Email: gyermekjoletikozpont@szentlorinc.hu
esetmenedzserek@szentlorinc.hu

Nyitvatartás:

H-K-SZ-CS: 07.30-16.00.
P: 07.30-13.30.

Ügyfélfogadás:

H-K-SZ-CS: 08.00-15.00.
P: 08.00-12.00.

Az intézmény fenntartója:

Szentlőrinc Város Önkormányzat

Az intézmény típusa:

Család- és Gyermekjóléti Központ

Az intézmény fenntartója a gyermekek védelméről és a gyámügyi igazgatásról szóló 1997. évi XXXI. Törvény (a továbbiakban a Gyvt.) 39. § foglaltak szerint a **gyermekjóléti szolgáltató tevékenységet**, a Gyvt. 40. §. (2) bekezdése, és a Szt.64.§ (4) bekezdése szerint - **önálló szakmai intézményegységként működteti.**

Tevékenysége:

Személyes gondoskodás körébe tartozó gyermekjóléti alapellátás

A gyermekjóléti szolgáltatásra vonatkozó szakmai információk

A Család- és Gyermekjóléti Központ elhelyezkedése az intézményi struktúrában

A 15/1998. (IV. 30.) NM rendelet 27.§. (1) bek. b) pontja értelmében a Család- és Gyermekjóléti Központ közös igazgatású, többcélú intézményben került megszervezésre.

A **Szociális Szolgáltató Központ**, természetbeni ellátások és a személyes gondoskodást nyújtó ellátások körében szociális alapszolgáltatást és szakosított ellátásokat nyújtó integrált intézmény, melynek keretén belül **önálló szakmai egység a Család- és Gyermekjóléti Központ.**

Szakmai felügyeleti szerve:

Baranya Megyei Kormányhivatal Hatósági Főosztály Szociális és Gyámügyi Osztály Pécs, Papnövelde u.13-15.

A gyermekvédelmi szakügyintéző 2018.11.22-én tartott átfogó szakmai ellenőrzést központunknál. Megállapította, hogy a zavartalan munkavégzéshez a központnak:

„... egy ügyfélfogadó és kapcsolattartó iroda helyiségre, és

egy iroda, a pártfogó felügyelő, pszichológus, gyermekjogi képviselő részére” szükség lenne.

A feladat ellátása működése érdekében biztosított tárgyi, személyi feltételek

A szervezeti egységként működő Család-és Gyermekjóléti Központ a város déli részén, jól megközelíthető helyen található. (Vasútállomás, Busz végállomás közelben)

Az épületben található:

- mozgáskorlátozott bejárat
- megfelelően berendezett irodahelyiségek a munkatársak számára
- az ügyfelek részére várakozásra alkalmas helyiség, (folyosó)
- **1 ügyfél fogadóhelyiség**, mely közös használatban van a szolgálat munkatársaival, pártfogó felügyelőkkel, gyermekjogi képviselővel.....

Tárgyi feltételek:

- irodatechnikai eszközök, internet, telefon fax, fénymásoló, számítógép, laptop – irodaszerek, zárható iratszekrény – kizárólagos használatban.

Renault Thália típusú személygépjármű a települések ellátásához, melynek használata közös a családsegítő munkatársakkal.

Személyi feltételek:

A Család –és Gyermekjóléti Központ **szakmai vezetője** szociális szakvizsgával rendelkezik.

A szakmai feladatokat ellátó munkatársak a 15/1998. (IV. 30.) NM rendelet 2. számú mellékletébe meghatározott szakirányú felsőfokú végzettséggel rendelkeznek.

A (munkatársak) **esetmenedzser/tanácsadó és szociális asszisztens** arányát az intézményvezető határozza meg. (7000 fő lakosságszámra vetítve, **de minimum 3fő** esetmenedzser/tanácsadó látja el a központ feladatait.)

SZOCIÁLIS SZOLGÁLTATÓ KÖZPONT

7940 Szentlőrinc
Munkácsy M. u. 1-3.
Tel.: 73/-371-016

Intézményvezető:

Szentivánszkiné Dr. Örkényi Anna

Család- és Gyermekjóléti Központ

7940 Szentlőrinc
Kodolányi J. u. 13.
Tel. fax: 73/310-042

E-mail: gyermekjoletikozpont@szentlorinc.hu
esetmenedzserek@szentlorinc.hu

Szakmai vezető:

Kósáné Cservenka Gabriella

Esetmenedzserek:

Speigné Döme Judit

Kósáné Cservenka Gabriella
Angyal Anikó
Jelzőrendszeri tanácsadó:
Angyal Anikó

Óvodai és iskolai szociális segítő (EFOP-3.2.9.16-2016-00072)
Grim Dominika

Szociális diagnózis felvételi munkatárs (EFOP-1.9.4-VEKOP-16-2016)
(heti 20 órában)
Dauenhauerné Cigler Szilvia

A Család-és Gyermekjóléti Központ belső feladatmegosztása:

Szakmai vezető feladata:

- vezetési, szervezési feladatok ellátása
- az esetek elosztása a munkatársak között:
 - hatósági feladatok
 - speciális feladatok
 - szakmai tanácsok nyújtása
- szakmai ellenőrzés
- a munkatársak rendszeres továbbképzésének és szakmai tapasztalatcseréjének megnevezése.
- Az intézmény és a szociálpolitikai eszközrendszer fejlesztésének elősegítése
- A szakmai ismereteivel, tudásával támogatja a településeken dolgozó munkatársak magas színvonalú feladatellátását, támogatja és elősegíti szakmai fejlődésüket

Az eszményes munkakör szakmai feladatai:

A család- és gyermekjóléti központ eszményes munkaköre a Gyvt.39 § (3a) és a 40/A.§-a szerint végzi feladatait.

1. Javaslatot tesz hatósági intézkedésre a gyámhivatalnál, a gyermek:

- védelembe vételére
- megelőző pártfogására
- ideiglenes hatályú elhelyezésére
- nevelésbe vételére
- családba fogadására
- harmadik személynél történő elhelyezésének kezdeményezésére
- családba fogadó gyám kirendelésére
- tankötelezettsége teljesítésének előmozdítására
- gondozási helyének megváltoztatására
- a gyermek után járó családi pótlék természetbeni formában történő nyújtására.

2. Gyermekvédelmi gondoskodás keretébe tartozó hatósági intézkedés alatt álló gyermek védelme esetében:

- együttműködik a megelőző pártfogó felügyelővel
- tájékoztatja a gyámhivatalt a gyermek veszélyeztetettségére vonatkozó körülményekről
- elkészíti az egyéni gondozási- nevelési tervet, szervezi a megvalósítását
- közreműködik a családjából kiemelt gyermek visszahelyezésében, utógondozásában.

A járási, jelzőrendszeri tanácsadó feladata:

Az NM rendelet 10§ (2) szerint végzi feladatait.

- koordinálja a járás területén működő jelzőrendszerek munkáját
- szakmai támogatást nyújt a szakmaközi megbeszélések, az éves szakmai tanácskozás szervezéséhez, valamint az éves jelzőrendszeri intézkedési tervek elkészítéséhez és összehangolásához
- összegyűjti a települések jelzőrendszeri felelősei által készített helyi jelzőrendszeri intézkedési terveket
- a család- és gyermekjóléti szolgálat 9.§(7) bekezdése szerinti megkeresése alapján segítséget nyújt, szükség esetén intézkedik
- segítséget nyújt a jelzőrendszer tagjai és a család- és gyermekjóléti szolgálat közötti konfliktusok megoldásában
- megbeszélést kezdeményez a jelzőrendszerek működésével kapcsolatban
- megteszi a Gyvt.17§ (4) bekezdése szerinti jelzést
- kapcsolati erőszak és emberkereskedelem áldozatainak segítése érdekében folyamatos kapcsolatot tart az Országos Kríziskezelő és Információs Telefonszolgálattal

A központ munkatársainak adminisztrációs feladatai:

- jelenléti ív vezetése
- jogszabályban előírt adatlapok vezetése
- időszakos statisztika,
- beszámolók elkészítése,
- KENYSZI nyilvántartás vezetése

Család – és Gyermejjóléti Központ ellátási területe

Az ellátott települések:

Bicsérd –Boda- Bükkösd – Cserdi-Csonkamindszent- Dinnyeberki –Gerde - Gyöngyfa- Helesfa- Hetvehely- Kacsóta- Királyegyháza- Okorvölgy- Pécsbagota- Sumony- Szabadszentkirály- Szentdénes- Szentkatalin-Szentlőrinc- Velény-Zók

Ellátottak köre:

Szentlőrinci Járás településeinek területén élő 0-18 éves korú gyermek, aki bármilyen oknál fogva veszélyeztetett helyzetű, vagy azzá válhat.

A szolgáltatás célja a gyermek testi, értelmi, érzelmi és erkölcsi fejlődésének, jólétének, családban történő nevelésnek elősegítése, a veszélyeztetettség megelőzése, a kialakult veszélyeztetettség megszüntetése, valamint a gyermek családjából történő kiemelésének a megelőzése (Gyvt. 38.§. (1)

A szolgáltatás célja, feladata:

A gyermekek védelme a gyermek családban történő nevelkedésének elősegítésére veszélyeztetettségének megelőzésére és megszüntetésére, valamint a szülői vagy más hozzátartozói gondoskodásból kikerülő gyermekhelyettesítő, védelmének biztosítására irányuló tevékenység.

Veszélyeztetettséget észlelő és jelzőrendszer

A jelzőrendszer járási szintű koordinálása körében a család- és gyermekjóléti központ:

- koordinálja a járás területén működő jelzőrendszerek munkáját,
- szakmai támogatást nyújt a szakmaközi megbeszélések, az éves szakmai tanácskozás szervezéséhez, valamint az éves jelzőrendszeri intézkedési tervek elkészítéséhez és összehangolásához,
- összegyűjti a települések jelzőrendszeri felelősei által készített helyi jelzőrendszeri intézkedési terveket,
- a család- és gyermekjóléti szolgálat 9. § (7) bekezdése szerinti megkeresése alapján segítséget nyújt, szükség esetén intézkedik,
- kivizsgálja a jelzőrendszeri tagoknak a család- és gyermekjóléti szolgálat működésére vonatkozó jelzéseit, panaszait, segítséget nyújt a konfliktusok megoldásában,
- megbeszélést kezdeményez a jelzőrendszerek működésével kapcsolatban,
- megteszi a Gyvt. 17. § (4) bekezdése szerinti jelzést,
- a kapcsolati erőszak és emberkereskedelem áldozatainak segítése érdekében folyamatos kapcsolatot tart az Országos Kríziskezelő és Információs Telefonszolgálattal.

A család- és gyermekjóléti központ az (1) bekezdés szerinti feladatokra, illetve azok koordinálására járási jelzőrendszeri tanácsadót jelöl ki.

A gyermekjóléti központ a gyermekjóléti szolgálatnak a 39. §, a 40. § (2) bekezdése és az Szt. 64. § (4) bekezdése szerinti általános szolgáltatási feladatain túl:

I. A gyermek családban nevelkedésének elősegítése, a gyermek veszélyeztetettségének megelőzése érdekében a gyermek igényeinek és szükségleteinek megfelelő önálló egyéni és csoportos speciális szolgáltatásokat, programokat nyújt, amelynek keretében biztosít:

- kapcsolattartási ügyeletet,
- gyermekvédelmi jelzőrendszeri tanácsadót
- készenléti szolgálatot,
- jogi tájékoztatásnyújtást és pszichológiai tanácsadást, kiközvetítés útján,
- családkonzultációt, családterápiát, családi döntéshozó konferenciát.

2. A gyermekvédelmi gondoskodás keretébe tartozó hatósági intézkedésekhez kapcsolódó, a gyermekek védelmére irányuló tevékenységet lát el, amelynek keretében:

- kezdeményezi a gyermek, védelembe vételét vagy súlyosabb fokú veszélyeztetettség esetén a gyermek ideiglenes hatályú elhelyezését, nevelésbe vételét,
- javaslatot készít a veszélyeztetettség mértékének megfelelően a gyermek, védelembe vételére, illetve a családi pótlék természetbeni formában történő nyújtására, a gyermek tankötelezettsége teljesítésének előmozdítására, a gyermek családjából történő kiemelésére, a leendő gondozási helyére vagy annak megváltoztatására, valamint a gyermek megelőző pártfogásának mellőzésére, elrendelésére, fenntartására és megszüntetésére,
- együttműködik a pártfogó felügyelői szolgálattal és a megelőző pártfogó felügyelővel a bűnisméltés megelőzése érdekében, ha a gyámhatóság elrendelte a gyermek megelőző pártfogását,
- a családjából kiemelt gyermek visszahelyezése érdekében szociális segítőmunkát koordinál és végez – az otthont nyújtó ellátást, illetve a területi gyermekvédelmi szakszolgáltatást végző intézménnyel együttműködve – a család gyermeknevelési körülményeinek megteremtéséhez, javításához, a szülő és a gyermek közötti kapcsolat helyreállításához, szakszolgáltatást végző intézménnyel együttműködve – a család gyermeknevelési körülményeinek megteremtéséhez, javításához, a szülő és a gyermek közötti kapcsolat helyreállításához,
- utógondozást végez – az otthont nyújtó ellátást, illetve a területi gyermekvédelmi szakszolgáltatást végző intézménnyel együttműködve – a gyermek családjába történő visszailleszkedéséhez,

- védelembe vett gyermek esetében elkészíti a gondozási-nevelési tervet, szociális segítőmunkát koordinál és végez, illetve a gyámhatóság megkeresésére a családi pótlék természetbeni formában történő nyújtásához kapcsolódó pénzfelhasználási tervet (a továbbiakban: pénzfelhasználási terv) készíti.

3. Szakmai támogatást nyújt az ellátási területén működő Család –és Gyermekjóléti Szolgálatok számára. (A beszámolási időszakban minden hónap utolsó péntekén szakmaközi megbeszélést tartottunk a központ tanácstermében.)

Család és Gyermekjóléti Központ biztosítja:

- I. Hatósági intézkedéshez kapcsolódó feladatokat
- II. Tanácsadói tevékenységeket: - jogi tanácsadás
- pszichológiai tanácsadás
- jelzőrendszeri tanácsadó
- III. Speciális szolgáltatásokat: - kapcsolattartási ügyelet
- készenléti szolgáltatás
- IV. Óvodai és iskolai szociális segítséget
- V. Szociális diagnózis felvételét

I. Hatósági intézkedéshez kapcsolódó feladatok

A család- és gyermekjóléti központ javaslatot tesz a gyámhivatal részére a gyermek:

- a) védelembe vételére,
- b) megelőző pártfogására,
- c) ideiglenes hatályú elhelyezésére,
- d) nevelésbe vételére,
- e) családba fogadására,
- f) harmadik személynél történő elhelyezésének kezdeményezésére,
- g) családba fogadó gyám kirendelésére,
- h) tankötelezettsége teljesítésének előmozdítására,
- i) leendő gondozási helyére vagy annak megváltoztatására,
- j) családi pótlék természetbeni formában történő nyújtására.

A javaslattétel során, a gyermek, bántalmazástól elhanyagolástól való védelemhez való jogát, a saját családjában történő nevelkedéshez és családi kapcsolatainak megtartásához, ápolásához való jogát, valamint a gyermek véleményét kell elsősorban figyelembe venni.

A javaslat a gyermekvédelmi nyilvántartás megfelelő adatlapjain ismerteti a gyermek helyzetét, különösen:

- a veszélyeztető körülményeket, azoknak a gyermekre gyakorolt hatását,- a szülő vagy a gyermeket nevelő más személy, nevelési tevékenységét,
- a gyermeket nevelő család élethelyzetére vonatkozó adatokat,
- a javaslattétel elkészítéséig biztosított alapellátásokat, valamint az ügyszempontjából fontos más ellátásokat
- a gyermeknek és a szülőnek (törvényes képviselőnek) a javaslattétel elkészítéséig tanúsított együttműködési készségét, illetve annak hiányát,
- azt, ha a gyermeket gondozó szülő együtt él a szülői felügyeleti jogától megfosztott másik szülővel, és emiatt a gyermek nem áll szülői felügyelet alatt,
- megelőző pártfogás alatt álló gyermek esetén a megelőző pártfogás elrendelését, mellőzését, fenntartását vagy megszüntetését alátámasztó körülményeket.

A gyermeket fenyegető közvetlen és súlyos veszély esetén elég a veszély tényét és jellegét megnevezni, és a többi adat feltárásának mellőzésével, telefonon, majd azt követően elektronikus

formában javaslatot tenni a hatóság intézkedésére. A hiányzó adatokat utóbb a hatóság felhívásától függően kell beszerezni.

Ha a javaslattételre a család- és gyermekjóléti szolgálat kezdeményezése alapján kerül sor, a család- és gyermekjóléti központ:

- javaslatában megjelöli a kezdeményező család- és gyermekjóléti szolgálat és a gyermeket gondozó családsegítő adatait,
- védelembe vétel esetén a javaslatot mérlegelés nélkül, azonban szükség szerint kiegészítve továbbítja 3 munkanapon belül a gyámhivatal felé.

A család- és gyermekjóléti központ a családi pótlék természetbeni formában történő nyújtásának időtartama alatt együttműködik a család- és gyermekjóléti szolgálattal és a kirendelt eseti gyámmal. Az együttműködés keretében tájékoztatják egymást a gyermek elhanyagolásból származó veszélyeztetettség alakulásáról, a megszüntetése érdekében tett intézkedésekről és a természetbeni formában nyújtott családi pótlék felhasználásának tapasztalatairól.

A család- és gyermekjóléti központ figyelemmel kíséri a családi pótlék természetbeni formában történő nyújtásáról szóló határozatban foglalt rendelkezések megvalósulását és szükség esetén kezdeményezi a gyámhivatalnál a családi pótlék természetbeni formában történő nyújtásának felülvizsgálatát.

A család- és gyermekjóléti központ a családi pótlék természetbeni formában történő nyújtása felülvizsgálata során:

- a gyámhivatal megkeresésére tájékoztatást ad a családi pótlék természetbeni formában történő nyújtása eredményéről és a családi pótlék természetbeni formában történő további nyújtásának szükségességéről,
- ha a család helyzetében, illetve a gyermek szükségleteiben bekövetkezett változások indokolják, új pénzfelhasználási tervet készít, és azt megküldi a gyámhivatalnak,
- részt vesz a gyámhivatali tárgyaláson

Gyermekvédelmi gondoskodás keretébe tartozó hatósági intézkedés alatt álló gyermek védelme

A gyermekvédelmi gondoskodás keretébe tartozó hatósági intézkedés alatt álló gyermek esetében a család- és gyermekjóléti központ szolgáltatásait a gyámhivatal, illetve a bíróság határozata alapján kell biztosítani.

A gyermekvédelmi gondoskodás keretébe tartozó hatósági intézkedés alatt álló gyermek esetében az esetmenedzser:

- együttműködik a megelőző pártfogó felügyelővel,
- tájékoztatja a gyámhivatalt a gyermek veszélyeztetettségére vonatkozó körülményekről,
- elkészíti az egyéni gondozási-nevelési tervet, szervezi a megvalósítását,
- közreműködik a családból kiemelt gyermek visszahelyezésében, utógondozásában.

Az esetmenedzser és a megelőző pártfogó felügyelő szükség szerint közösen végeznek családlátogatást, és közösen hallgatják meg a gyermeket.

Az esetmenedzser a védelembe vétel felülvizsgálata során tájékoztatja a gyámhivatalt a védelembe vétel körében végzett tevékenységéről, az eset előrehaladásáról, a gyermek veszélyeztetettségének alakulásáról és szakmai érvekkel alátámasztott **javaslatot tesz**,

- a védelembe vétel fenntartására vagy megszüntetésére, valamint megelőző pártfogás alatt álló gyermek esetén ezzel egyidejűleg a megelőző pártfogás fenntartására vagy megszüntetésére,
- a gyámhivatal általi más, gyermekvédelmi gondoskodás keretébe tartozó intézkedések megtételére.

A megelőző pártfogás alatt álló gyermek esetén:

- az esetmenedzser, a megelőző pártfogó felügyelő, a szülő és a gyermek közötti együttműködés részletes szabályait, megjelölve a megelőző pártfogó felügyelővel való együttműködés módját, gyakoriságát, az esetmenedzser és a megelőző pártfogó felügyelő közötti munkamegosztás szempontjait.

Az egyéni gondozási-nevelési terv elkészítésébe az esetmenedzser bevonja:

- a család- és gyermekjóléti szolgálatot,
- megelőző pártfogás alatt álló gyermek esetében a megelőző pártfogót.

Családból kiemelt gyermek visszahelyezésének, családba fogadásának elősegítése:

A családból kiemelt gyermek visszahelyezését, és – amennyiben a családjába történő visszahelyezés nem lehetséges – a gyámhivatal által elfogadott egyéni elhelyezési terv alapján kell elősegíteni.

A gyermek visszahelyezése érdekében az esetmenedzser együttműködik a gyermekvédelmi gyámmal:

- támogatja a szülőket, a családba fogadó személyt, nevelésbe vétel megszüntetéséhez szükséges feltételek megvalósításában, a gyermekkel való kapcsolattartásban.

A nevelésbe vételt követően és annak minden felülvizsgálata előtt az esetmenedzser a gyermeket gondozási helyén felkeresi, és tájékozik beilleszkedéséről, valamint a gyermek látogatásának lehetőségeiről kivéve, ha a gyermek örökbe fogadható.

A nevelésbe vétel időtartama alatt az esetmenedzser folyamatosan kapcsolatot tart a gyermek, gondozási helyével, a területi gyermekvédelmi szakszolgálattal, a gyermekvédelmi gyámmal, ha a gyermek és a szülő, vagy a kapcsolattartásra jogosult más személy kapcsolattartásának, a gyermek visszahelyezésének elősegítése a gyermek érdekében áll.

Az esetmenedzser javaslatot tesz a gyámhivatal felé a kapcsolattartás formájának és módjának megváltoztatására, ha a szülők vagy a kapcsolattartásra jogosult más személy körülményeiben, életvitelében beállott változás azt indokoltá teszi.

A gyermek, nevelésbe vételének felülvizsgálata során a család-és gyermekjóléti központ tájékoztatja a gyámhivatalt:

- a gyermeknek a szülővel, valamint a más kapcsolattartásra jogosult személlyel való kapcsolatának alakulásáról,
- a szülők életkörülményeinek alakulásáról,
- a családba fogadás lehetőségéről.

Az esetmenedzser a visszahelyezett gyermek utógondozását a gyámhivatal határozata alapján látja el. Ennek keretében segíti a gyermek családjába történő visszailleszkedését, lakókörnyezetébe történő beilleszkedését, tanulmányai folytatását vagy az iskolai végzettségének, szakképzettségének megfelelő munkahely-felkutatását.

Az utógondozás során az esetmenedzser szükség szerint együttműködik az otthont nyújtó ellátást, illetve a területi gyermekvédelmi szakszolgáltatást végző intézménnyel.

Egyéni gondozási-nevelési terv:

A gyermekre vonatkozó egyéni gondozási-nevelési terv tartalmazza

- a veszélyeztető körülmények megjelölését,
- a védelembe vétel megszüntetéséhez, családból kiemelt gyermek esetében a visszahelyezéséhez szükséges változásokat, valamint ennek elérése érdekében az esetmenedzser, a szülő és a gyermek feladatait, határidők megállapításával,
- a szükségesnek tartott hatósági, illetve bírósági eljárások kezdeményezésének megjelölését,
- az egyéni gondozási-nevelési terv megvalósításába bevont család- és gyermekjóléti szolgálat, valamint egyéb intézmények, szolgáltatók, személyek megjelölését, feladataik és a felelősségük meghatározásával együtt,

- a szakmailag szükségesnek tartott egyéb rendelkezéseket.

Az esetmenedzser az egyéni gondozási-nevelési terv megvalósítása érdekében:

- bevonja a gyermekkel és családjával kapcsolatos szociális segítőmunkába a család és gyermekjóléti szolgálat családsegítő munkatársát,

- bevonja a szükséges szolgáltatásokat nyújtó intézményeket, szolgáltatókat, személyeket, az egyéb közvetített ellátásban, szolgáltatásban dolgozókat, valamint tevékenységüket koordinálja.

Elősegíti a szülő és gyermek esetében:

- az egyéni gondozási-nevelési terv céljainak elfogadását, azokban való közreműködését, azt, hogy a szülő és az ítélőképessége birtokában lévő gyermek nyilatkozattal vállalják az együttműködést, a gyermeket veszélyeztető körülmények elhárítását, a gyermek testi, értelmi, érzelmi és erkölcsi fejlődésének szülő általi biztosítását, így a védelembe vétel megszüntetését.

Az egyéni gondozási-nevelési terv megvalósítását az esetmenedzser értékeli, és szükség esetén módosítja vagy kezdeményezi a módosítását, amennyiben a megvalósítása a szülő, illetve a gyermek megfelelő együttműködése miatt nem lehetséges.

Írásban jelzi ezt a gyámhivatalnak, felhívja a szülő, illetve a gyermek figyelmét arra, hogy a védelembe vétel sikertelensége esetén a gyermekvédelmi gondoskodás más eszközének alkalmazására kerülhet sor. Javaslatot tesz a gyámhivatalnak a gyermekvédelmi gondoskodás más eszközének alkalmazására.

Amennyiben a megvalósítás az egyéni gondozási-nevelési tervben megjelölt intézmények, szolgáltatók, személyek és az egyéb közvetített ellátásban, szolgáltatásban dolgozók mulasztása miatt nem valósult meg, írásban jelzi ezt a gyámhivatalnak.

II. Tanácsadói tevékenység:

A jelzőrendszeri tanácsadóhoz érkező jelzések a beszámolási időszakban.

- óvodai: **2** esetben
- iskolai: **55** esetben
- védőnői: **16** esetben
- háziorvos: **5** esetben
- kórházi szociális munkás: **1** esetben
- önkormányzat: **1** esetben
- rendőrség: **21** esetben
- gyámhivatal: **4** esetben
- pedagógiai szakszolgálat: -
- család és gyermekjóléti szolgálatok (járáson kívüli): **1** esetben
- család és gyermekjóléti központok (más járás): **5** esetben
- magánszemélyek: -
- névtelen bejelentő: **11** esetben
- készenléti ügyelet: **1** esetben
- háziorvosi ügyelet: **1** esetben
- kormányhivatal: **1** esetben
- gyermekpszichiátria: **1** esetben
- kórház: **1** esetben
- főügyészség: **1** esetben
- SZGYF Módszertani Főosztály: **1** esetben

Település	Érkezett jelzések száma
-----------	-------------------------

1. Szentlőrinc és Tarcsapuszta	41
2. Kacsóta és Girótfá	5
3. Csonkamindszent	1
4. Helesfa	1
5. Hetvehely	-
6. Szentkatalin	1
7. Okorvölgy	-
8. Bicsérd	10
9. Zók	3
10. Boda	1
11. Bükkösd	13
12. Cserdi	17
13. Dinnyeberki	3
14. Királyegyháza	5
15. Sumony	5
16. Gyöngyfa	1
17. Szentdénés	4
18. Szabadszentkirály	7
19. Gerde	9
20. Velény	2
21. Pécsbagota	-
Összesen	129

Jelzések összesítése
1. héttől – 52. hétig (2018. 01. 01. - 2018.12. 31.)

	KÖH.	Jelzések	Jelzések	Jelzést	Hatóság	
--	-------------	-----------------	-----------------	----------------	----------------	--

Hét/ Dátum	(település)	száma db	száma összesen	küldő	közeli (?)	Család/Fő
1.-4. hét: 2018.01.01. 01.29.	Szentlőrinc (Kacsóta) (Tarcapuszta) (Szentlőrinc)	2 1 4	7	1 Család- és Gyermekjóléti Szolgálat 1 Rendőrség 3 Védőnő 2 Iskola	-	7cs/10gy
1.-4. hét: 2018.01.01. 01.29.	Királyegyháza (Gerde)	2	2	1 Iskola 1 Névtelen telefonáló	1	2cs/7gy
1.-4. hét: 2018.01.01. 01.29.	Bicsérd (Bükkösd) (Cserdi)	1 1	2	1 Iskola 1 Háziorvos	-	2cs/3gy
Összesen:		11	11		1	11cs/20gy
5.-8. hét: 2018.01.29. 02.27.	Szentlőrinc (Szentlőrinc) (Kacsóta)	3 1	4	1 Óvoda, 1 Család- és Gyermekjóléti Központ és Szolgálat 2 Védőnő	-	4cs/3gy/ magzat
5.-8. hét: 2018.01.29. 02.27.	Királyegyháza (Sumony) (Szentdénese) (Szabadszentkirály)	2 1 2	5	2 Rendőrség 3 Iskola	1	5cs/7gy
5.-8. hét: 2018.01.29. 02.27.	Bicsérd (Bicsérd) (Bükkösd) (Dinnyeberki) (Cserdi)	2 1 1 2	6	1 Iskola 1 Névtelen bejelentés 1 Család- és Gyermekjóléti Központ és Szolgálat 2 Védőnő Korm.Hiv.J.H.	1	6cs/8gy/ magzat
Összesen:		15	15		2	15cs/18gy/2 magzat
Hét/ Dátum	KÖH. (település)	Jelzések száma db	Jelzések száma összesen	Jelzést küldő	Hatóság közeli (?)	Család/Fő

9.-13. hét: 2018.02.26. 03.29.	Szentlőrinc (Szentlőrinc) (Kacsóta)	2 2	4	2 Iskola 2 Rendőrség	1	4cs/5gy
9.-13. hét: 2018.02.26. 03.29.	Királyegyháza (Gerde) (Sumony) (Gyöngyfa)	2 3 1	6	4 Iskola 1 Készenléti ügyelet 1 Háziiorvosi ügyelet	2	6cs/6gy
9.-13. hét: 2018.02.26. 03.29.	Bicsérd (Cserdi) (Bükkösd)	1 1	2	1 Védőnő 1 Iskola		2cs/2gy
Összesen:		12	12		3	12cs/13gy
14.-17. hét: 2018.04.02. 04.27.	Szentlőrinc (Szentlőrinc)	3	3	2 Iskola 1 Védőnő	-	3cs/9gy
14.-17. hét: 2018.04.02. 04.27.	Királyegyháza (Szentdénes)	1	1	1 Iskola	1	1cs/1gy
14.-17. hét: 2018.04.02. 04.27.	Bicsérd (Bicsérd) (Dinnyeberki)	2 1	3	3 Iskola	-	3cs/3gy
Összesen:		7	7		1	7cs/13gy

Hét/ Dátum	KÖH. (település)	Jelzések száma db	Jelzések száma összesen	Jelzést küldő	Hatóság közeli (?)	Család/Fő
18.-21. hét: 2018.04.3 0. 05.27.	Szentlőrinc (Szentlőrinc) (Keresztespuszta)	5 1	6	1 Iskola 1 Rendőrség 3 Névtelen jelzés 1 Óvoda	-	6cs/11gy

18.-21. hét: 2018.04.3 0. 05.27.	Királyegyháza (Gerde) (Szentdénés)	1 1	2	2 Iskola	1	2cs/2gy
18.-21. hét: 2018.04.3 0. 05.27.	Bicsérd (Cserdi) (Bükkösd)	3 1	4	1 Rendőrség 1 Iskola 1 Házi orvos	3	4cs/3gy
Összesen:		12	12		4	12cs/16gy
22.-26. hét: 2018.05.2 8. 06.29.	Szentlőrinc (Szentlőrinc) (Szentkatalin) (Keresztespuszta)	3 1 1	5	1 Iskola 2 Névtelen bejelentés 1 Védőnő 1 Kórházi szoc.munkás	1	5cs/9gy/magzat
22.-26. hét: 2018.05.2 8. 06.29.	Királyegyháza (Királyegyháza) (Velény) (Gerde)	2 1 1	4	1 Jegyző 1 Rendőrség 1 Házi orvos 1 Iskola	2	4cs/3gy/magzat
22.-26. hét: 2018.05.2 8. 06.29.	Bicsérd (Bicsérd) (Bükkösd) (Cserdi) (Zók)	2 2 4 2	10	1 Család- és gyermekjóléti Központ és Szolgálat 2 Iskola 2 Házi orvos 3 Védőnő 1 Névtelen jelzés 1 Kormányhiv.	1	10cs/14gy/2 magzat
Összesen:		19	19		4	19cs/26gy/4 magzat

Hét/ Dátum	KÖH. (település)	Jelzések száma db	Jelzések száma összesen	Jelzést küldő	Hatóság közeli (?)	Család/Fő
27.-31. hét: 2018.06.30. 08.03.	Szentlőrinc (Kacsóta)	1	1	Család- és Gyermekjóléti Központ	-	1cs/1gy
27.-31. hét: 2018.06.30. 08.03.	Királyegyháza (Gerde)	1	1	Család- és Gyermekjóléti Központ	-	1cs/1gy
27.-31. hét: 2018.06.30. 08.03.	Bicsérd (Bükkösd) (Cserdi)	2 1	3	2 Rendőrség 1 Védőnő	1	3cs/5gy
Összesen:		5	5		1	5cs/7gy
32.-35. hét: 2018.08.06. 08.31.	Szentlőrinc	-	-	-	-	-
32.-35. hét: 2018.08.06. 08.31.	Királyegyháza (Szabadszentkirály) (Gerde)	1 1	2	1 Névtelen telefonáló 1 Rendőrség	-	2cs/7gy
32.-35. hét: 2018.08.06. 08.31.	Bicsérd (Cserdi)	1	1	1 Rendőrség	-	1cs/1gy
Összesen:		3	3		-	3cs/8gy
36.-39. hét: 2018.09.03. 09.28.	Szentlőrinc (Szentlőrinc)	3	3	1 Gyermekpszichi átria 2 Iskola	1	3cs/3gy
36.-39. hét: 2018.09.03. 09.28.	Királyegyháza	-	-	-	-	-
36.-39. hét: 2018.09.03. 09.28.	Bicsérd (Cserdi) (Bükkösd) (Boda)	2 1 1	4	2 Iskola 1 Védőnő 1 Rendőrség	1	4cs/5gy
Összesen:		7	7		2	7cs/8gy

Hét/ Dátum	KÖH. (település)	Jelzések száma db	Jelzések száma összesen	Jelzést küldő	Hatóság közeli (?)	Család/Fő
40.-43. hét: 2018.10.01. 10.31.	Szentlőrinc (Szentlőrinc)	3	3	2 Iskola 1 Rendőrség	-	3cs/3gy
40.-43. hét: 2018.10.01. 10.31.	Királyegyháza (Szabadszentkirály)	2	2	2 Iskola	-	2cs/2gy
40.-43. hét: 2018.10.01. 10.31.	Bicsérd (Bicsérd) (Bükkösd) (Zók)	1 2 1	4	1 Kórház 1 Iskola 2 Rendőrség	-	4cs/6gy
Összesen:		9	9		-	9cs/11gy
44.-48. hét: 2018.11.05. 12.01.	Szentlőrinc (Szentlőrinc)	4	4	4 Iskola	2	4cs/4gy
44.-48. hét: 2018.11.05. 12.01.	Királyegyháza (Királyegyháza) (Gerde) (Szabadszentkirály)	3 2 1	6	1 Iskola 1 Védőnő 3 Rendőrség 1 Főügyészség	-	5cs/6gy
44.-48. hét: 2018.11.05. 12.01.	Bicsérd (Bicsérd) (Bükkösd) (Cserdi) (Dinnyeberki)	2 2 2 1	7	3 Járási Gyámhivatal 4 Iskola	2	7cs/7gy
Összesen:		17	17		4	16cs/17gy
49.-52. hét: 2018.12.03. 12.28.	Szentlőrinc (Szentlőrinc) (Csonkamindszent) (Keresztespuszta) (Helesfa)	6 1 1 1	9	6 Iskola 1 SZGYF Módszertani Főosztály 1 Névtelen bejelentés 1 Rendőrség	1	9cs/13gy
49.-52. hét: 2018.12.03. 12.28.	Királyegyháza (Szabadszentkirály) (Szentdénes) (Velény)	1 1 1	3	2 Iskola 1 Névtelen bejelentés	-	3cs/5gy
49.-52. hét: 2018.12.03. 12.28.	Bicsérd (Bicsérd)	1	1	1 Rendőrség	1	1cs/1gy
Összesen:		13	13		2	13cs/19gy

III. Speciális szolgáltatás

Készletléti szolgálat

A készenléti szolgálat célja a család- és gyermekjóléti központ nyitvatartási idején kívül felmerülő krízishelyzetekben történő azonnali segítség, tanácsadás vagy tájékoztatás nyújtása.

A készenléti szolgálatot állandóan hívható telefonszám biztosításával kell megszervezni olyan módon, hogy a készenléti munkatárs szakszerű segítséget tudjon nyújtani, vagy ilyen segítséget tudjon mozgósítani.

A család- és gyermekjóléti központ gondoskodik a lelkisegély-telefonvonalnak a működtetéséről.

KÉSZENLÉTI SZOLGÁLAT

SZOCIÁLIS SZOLGÁLTATÓ KÖZPONT

CSALÁD – ÉS GYERMEKJÓLÉTI

KÖZPONT

Szentlőrinc, Kodolányi u.13.

Feladatellátás:

A Család és- Gyermekjóléti Központ nyitvatartási idején túl felmerülő krízishelyzetekben történő azonnali segítség, tanácsadás vagy tájékoztatás nyújtása. A telefonos készenléti szolgálat munkaidőn túl állandóan hívható:

06/30/390-3623
telefonszámon

A beszámolási időszakban a készenléti szolgálatban lévő munkatársat 3 esetben keresték tanácsadás, információnyújtás végett.

Krízishelyzet miatt 1 esetben kellett intézkednie a szolgálatban lévő munkatársnak.

IV. Óvodai és iskolai szociális segítség

Az óvodai és iskolai segítő tevékenység 2017.10.02.-ától az EFOP-3.2.9-16-2016-00072 pályázat keretén belül Szentlőrinc, Királyegyháza, Szabadszentkirály települések közintézményeiben biztosítva lett.

2018 szeptemberétől kötelezően ellátandó feladattá vált a Szentlőrinci Járás 16 köznevelési intézményében. Az 1763 gyermeklétszámhoz viszonyítva 2 fő óvodai és iskolai szociális segítő alkalmazása volna szükséges a jogszabályok alapján.

Az óvodai és iskolai szociális segítő munkakört a Szociális Szolgáltató Központ Család- és Gyermekjóléti Központjának óvodai és iskolai szociális segítője látja el, jelenleg 1 fővel.

Az óvodai és iskolai szociális segítő szolgáltatás a gyermek veszélyeztetettségének megelőzése érdekében, a szociális segítő munka eszközeivel támogatást nyújt a köznevelési intézménybe járó gyermeknek, a gyermek családjának és a köznevelési intézmény pedagógusainak. A köznevelési intézmény gyermek- és ifjúságvédelmi felelősével az intézményt érintő gyermekvédelmi feladatokat az óvodai és iskolai szociális segítő együttműködésben látja el.

Az óvodai és iskolai szociális segítő többféle tevékenységet is végez, amelyeket három különböző tevékenység típusra bonthatunk. Egyéni, csoportos és közösségi tevékenység.

1. Egyéni foglalkozás: az egyéni segítséget kérheti az óvodai és iskolai szociális segítőtől maga a gyermek, a szülő, a pedagógus, vagy más külső intézmény (pl.: család- és gyermekjóléti szolgálat, család- és gyermekjóléti központ) is, de kezdeményezheti az óvodai és iskolai szociális segítő is, ha valamilyen problémát érzékel. A segítő megvizsgálja a probléma hátterét, ehhez információkat gyűjt a gyermektől, pedagógustól vagy szülőtől, esetleg egyéb intézménytől, szakembertől. Amennyiben az óvodai és iskolai szociális segítő segíteni tud saját, vagy a köznevelési intézmény keretein belül a probléma megoldásában, úgy a rendelkezésére álló eszközökkel (pl.: tájékoztatás, tanácsadás, közvetítés szülő-gyermek, szülő-intézmény, gyermek-intézmény konfliktusban stb.) kezeli a kialakult problémát. Az óvodai és iskolai szociális segítő nem végez esetkezelést, ezért amennyiben a probléma megoldása egy-két alkalmas tanácsadással nem kezelhető, delegálja a gyermeket/családot a kialakult probléma megoldása érdekében, a probléma jellegétől függően a család- és gyermekjóléti szolgálathoz vagy központhoz, egyéb intézményhez, szakemberhez.
2. A csoportos tevékenység: a szociális munkában alkalmazott csoport munka eszközeinek alkalmazásával az óvodai és iskolai szociális segítő tevékenység céljai érvényesülnek a helyi szükségletekre, igényekre reagálva. Több fajtája is van, prevenciós csoportmunka, gyermek megfigyelése csoporthelyzetben óvodapedagógus kérésére, óralátogatás pedagógus kérésére stb.
3. A közösségi tevékenység: a közösségfejlesztés, mint tevékenység célja egy közösség szervezése egy időben, egy helyen, egy témában, hatása a prevenció és/vagy a korrekció. Példák közösségfejlesztő programokra a köznevelési intézményekben: iskolai szünetekben szervezhető közösségi programok (kirándulás és tábor); játszóház, kreatív műhelyek, foglalkozások, ünnepkörökhöz kötődő rendezvények; ünnepekhez kötődő közösségi iskolai rendezvények szervezéséhez csatlakozás; szakmai kerekasztal beszélgetések, szakmaközi egyeztetések szervezése, lebonyolítása; felkérésre rendkívüli szülői értekezleteken való részvétel stb.

Az óvodai és iskolai szociális segítő részére a jogszabályban előírtak alapján biztosítottunk:

- külön iroda helyiséget, új irodai bútorokkal berendezve
- internet hozzáférést
- mobil telefont
- nyomtatót
- laptopot
- irodaszereket

Minden hónapban egyéni szupervízió is részt vesz.

Hétfőtől péntekig a köznevelési intézményekben ügyfélfogadást tart, az arra kijelölt helyiségekben. Pénteken a központban részt vesz a megbeszéléseken, adminisztrációs feladatait végzi, a jogszabályban előírt adatlapokat vezeti.

A beszámolási időszak szakmai eredményei:

(halmozott adat)

Egyéni tevékenységbe bevont gyermekek száma: 112fő

Csoportos tevékenységbe bevont gyermekek száma: 946fő

Közösségi tevékenységbe bevont gyermekek száma: 425fő

- Iskolás gyermekek bevonása egyéni segítségbe: **96fő**
- Iskolás gyermekek bevonása csoportos foglalkozásokba: **775**
- Iskolás gyermekek bevonása közösségi rendezvényekbe: **300fő**
- Óvodás gyermekek egyéni segítségbe történő bevonása: **16fő**
- Óvodás gyermekek csoportos foglalkozásokba történő bevonása: **171fő**
- Óvodás gyermekek bevonása közösségi rendezvényekbe: **125fő**

Tevékenységekre lebontva/ esetszám:

- Tanácsadás: **49**
- Esetmegbeszélés: **15**
- Családlátogatás: **19**
- Információnyújtás: **14**
- Konfliktuskezelés: **5**
- Jelzések fogadása: **5**
- Konzultáció: **3**
- Prevenációs csoportmunka: **21** alkalom/ **376** gyerek
- Szabadidős programok szervezése: **11** alkalom/**419** gyerek
- Óralátogatás pedagógus kérésére: **7** alkalom/**106** gyerek
- Hivatalos ügyek intézésében való segítség: **1**
- Óvodai, iskolai csoportban jelentkező problémák kezelése, megoldás támogatása: **1**
- Községi rendezvények: **3** alkalom/ **425** gyermek

Pályázati keretből megvalósult programjaink a beszámolási időszakban:

Dátum	Csoportfoglalkozás/előadás Csoportfoglalkozás/kirándulás Szabadidős tevékenység/Gyermeknap	Résztevő Intézmény	Programban résztevők száma/ Fő
2018.01.24	„Csellengő gyermekek, fiatalok” Csoportfoglalkozás	Újhelyi Imre Középiskola	30 fő
2018.01.26.	„Csellengő gyermekek, fiatalok” Csoportfoglalkozás	Ifjúság Úti Ált. Iskola	45 fő
2018.01.29.	„Csellengő gyermekek, fiatalok” Csoportfoglalkozás	Királyegyházai Ált. Iskola	12 fő
2018.01.31.	„Csellengő gyermekek, fiatalok” Csoportfoglalkozás	Szabadszentkirályi Ált. Iskola	12 fő
2018.02.12.	„Viselkedés, deviancia erkölcsi felelőssége” Csoportfoglalkozás	Szabadszentkirályi Ált. Iskola	15 fő
2018.02.13.	„Viselkedés, deviancia erkölcsi felelőssége” Csoportfoglalkozás	EGYMI	15 fő
2018. 02.19.	„Viselkedés, deviancia erkölcsi felelőssége” Csoportfoglalkozás	Királyegyházai Ált. Iskola	15 fő
2018. 02.20.	„Viselkedés, deviancia erkölcsi felelőssége” Csoportfoglalkozás	Ifjúság Úti Ált. Iskola	15 fő

2018. 03.12.	„Nekem ki a családom” Csoportfoglalkozás	Ifjúság Úti Ált. Iskola	15 fő
2018.03.13.	„Nekem ki a családom” Csoportfoglalkozás	Királyegyházai Ált. Iskola	15 fő
2018.03.20.	„Nekem ki a családom” Csoportfoglalkozás	Királyegyházai Óvoda	15 fő
2018.03.24.	„Zsályaliget” Kirándulás	Ifjúság Úti Ált. Iskola	44 fő
2018.03.25.	„Ökopark” Kirándulás	Szabadszentkirályi és Királyegyházai Ált. Iskola	40 fő
2018.04.10.	„Z generáció” Csoportfoglalkozás	Szabadszentkirály Ált. Iskola	15 fő
2018.04.14.	„Ökopark” Kirándulás	Újhelyi Imre Középiskola	40 fő
2018.04.15.	„Zsályaliget” Kirándulás	Szabadszentkirályi és Királyegyházai Ált. Iskola	40 fő
2018.04.19.	„Z generáció” Csoportfoglalkozás	Ifjúság Úti Ált. Iskola	15 fő
2018.05.05.	„Mecsextrém Park” Kirándulás	Újhelyi Imre Középiskola	33 fő
2018.05.26.	Gyermeknap	Szentlőrinci Járás	Jelenléti ív 940 fő
2018.05.29.	„Büntetés és hatásai” Csoportfoglalkozás	Ifjúság Úti Ált. Iskola	20 fő

Dátum	Csoportfoglalkozás/előadás Csoportfoglalkozás/kirándulás Szabadidős tevékenység/Gyermeknap	Résztevő Intézmény	Programban résztevők száma/ Fő
2018.05.30.	„Büntetés és hatásai” Csoportfoglalkozás	Újhelyi Imre Középiskola	20 fő
2018.06.04.	„Ökopark” Kirándulás	EGYMI	30 fő
2018.06.09.	„Zsályaliget” Kirándulás	Szentlőrinci Óvoda	40 fő
2018.06. 18-19.	Tréning 2 nap	Szakmai megvalósítók	10 fő
2018.08.03.	Orfű csoportfoglalkozás	Ifjúság Úti Általános Iskola	41fő
2018.08.25.	Állatkerti kirándulás	Szabadszentkirályi és Királyegyházai óvoda	40fő
2018.09.17.	Zsályaliget kirándulás	EGYMI	30fő
2018.09.25.	„Konfliktus a családban” csoportfoglalkozás	Királyegyházai Ált. Iskola	15fő

2018.09.26.	„Konfliktus a családban” csoportfoglalkozás	Szabadszentkirályi óvoda	15fő
2018.09.29.	„Ökopark” kirándulás	Ifjúság Úti Általános Iskola	40fő
2018.10.06.	Kirándulás az Állatkertbe	Szentlőrinci óvoda	40fő
2018.10.16.	„Szülő pedagógus közötti konfliktus” csoportfoglalkozás	Ifjúság Úti Általános Iskola	20fő
2018.10.26.	„Szülő pedagógus közötti konfliktus” csoportfoglalkozás	Újhelyi Imre Középiskola	25fő
2018.11.15.	„Elhanyagolás” csoportfoglalkozás	Ifjúság Úti Általános Iskola	15fő
2018.11.23.	„Elhanyagolás” csoportfoglalkozás	Szabadszentkirályi Ált. Iskola	15fő
2018.11.24.	Orfűi túra	Ifjúság Úti Általános Iskola	40fő
2018.12.04.	„Öltözködés erkölcsi felelőssége” csoportfoglalkozás	Újhelyi Imre Középiskola	25fő

Egy év tapasztalata alapján elmondható, hogy szükség és igény van egy szociális szakemberre a közoktatási intézményekben. A szakember gyerekekkel ismerkedik az óvodai, iskolai időben, kialakítja a bizalmi kapcsolatot a pedagógus, vagy szülő kérésére. Fókuszál a pedagógus által nehézséget okozó gyermekre, aki általában valamiben elmaradt, hátránnyal küzd, vagy magatartási problémája van. Az óvodai és iskolai szociális segítő megfigyeli a gyermeket, és a tapasztalatait megosztja a pedagógussal. Ha szükséges segít kitölteni adatlapokat, más szakemberekhez irányítja a gyermeket, szükség esetén (nevelési tanácsadó, pszichológus stb). Konfliktuskezelésben is segít, közvetít a felek között, amennyiben szükség van rá. Lehetőséget nyújt konzultációra, esetmegbeszélésre, közös megoldás keresésére, tanácsadásra. Részt vesz szülői értekezleten, illetve ügyfélfogadást biztosít szülők, gyermekek, pedagógusok számára is. A szociális segítő szakértelmével más szemszögből, más tudással látja a problémát, ami segítheti a hatékonyabb megoldást. Szolgáltatáshoz irányít a gyermekvédelmen belül. Részt vesz az óvodai, iskolai programokon, projekt napokon, ünnepélyeken. Jó együttműködést alakít ki a pedagógusokkal.

Célunk az, hogy helyben, azonnal tudjunk segítséget nyújtani saját eszközeinkkel, más objektív nézőponttal.

A kitűzött célokat 2018 év során megvalósítottuk, hiszen sikerült a gyermekek, szülők, óvodapedagógusok részére adekvát szakmai segítséget nyújtani, amennyiben szükség volt rá. Az észlelő- és jelzőrendszer működésén javítottunk, hiszen ösztönözve lettek a pedagógusok, gyermekek, illetve a szülők a probléma jelzésére. Az óvodai és iskolai szociális segítő jelenléte által sikerült egy szakmai együttműködés rendszerének kialakítása a Család- és Gyermejkölési Központ és a köznevelési intézmények között.

V. Szociális diagnózis

A Család-és Gyermekjóléti Központ keretein belül 2017. szeptember 25-től működik szociális diagnózis felvétel az „EFOP-1.9.4-VEKOP-16 A szociális ágazat módszertani és információs rendszereinek megújítása” keretén belül pályázati formában, 2018. december 31-ig. A szociális diagnózis felvételét több napos tanfolyam elvégzését követően lehetett elkezdni mind a 21 településen, a Szentlőrinci Járásban.

Szociális diagnózis célja

- szükségletek felmérése
- szolgáltatásokhoz való hozzájutás lehetőségeinek megismerése
- hiányzó szolgáltatások jelzése
- szolgáltatásokhoz való hozzájutási jogosultság megállapítása – hosszabb távú cél

Bekerülési célcsoportok

- Szolgáltatnál megjelenő új kliensek, akik ügye egyszeri tanácsadással nem megoldható
- Esetvezetés során, elakadás esetén
- Speciális szolgáltatás (jogi, pszichológiai,) igénybevétele előtt

A szociális diagnózis elkészítésének folyamata

- A család és gyermekjóléti szolgálat családsegítő munkatársa delegálja a klienst.
- Klienssel egyeztetett időpontban, a szociális diagnózis felvételi munkatárs interjút készít, összegzi az elhangzottakat, tájékoztatást nyújt.
- Elektronikus úton kitölti az adatlapokat, kiértékeli, melyet 30 napon belül továbbít
- Az adatlapok iktatásra kerülnek
- Megküldésre kerül a családsegítő munkatárs részére, aki a klienssel egyeztetve szociális segítő tevékenységet nyújt – a szociális diagnózis eredményeit felhasználva – a protokoll szerint
- A szociális diagnózis elküldésekor az elektronikus adatlapon a kliens személyes adatai nem szerepelhetnek (adatvédelem)

2017 évben, 14 kliens töltött ki szociális diagnózis kérő lapot. 3 esetben nem vették igénybe a szolgáltatást.

11 esetben elkészült a felmérés és továbbítva lett a területi koordinátor részére, aki továbbküldte, a Budapesti központba összesítésre.

2018. év január 01-től 2018. év december 31-ig

A beszámolási időszakban **28 kérelem** érkezett szociális diagnózis felvételére. **1 esetben nem kérte** a kliens a szociális diagnózis felvételét. A **27 esetben felvételre került**, és elektronikus úton továbbítva lett.

Az adatlapok nyomtatott formában a Család-és Gyermekjóléti Szolgálat családsegítő munkatársai részére átadásra kerültek.

A felvételi adatlapok alapján legtöbb esetben **pszichológusi** segítségre van szüksége a kliensnek, amely **nem elérhető** a Család-és Gyermekjóléti **Központ** szolgáltatásai között. A településen elérhető ugyan a Baranya Megyei Pedagógiai Szakszolgálat Szentlőrinci Tagintézménye Járási Szakértői Bizottsága, ahol a gyermekek ellátása megoldott. A felnőttek esetében jelenleg a

Szigetvári Kórház látja el a betegeket, de az alacsony jövedelemmel rendelkező kliensek nehezen utaznak el pszichológusi segítségért Szigetvárra. Ezért nagy segítség lenne, ha a Család-és Gyermekjóléti Központ rendelkezne pszichológussal, hogy helyben megoldható lenne az amúgy is kötelezően ellátandó szolgáltatás.

Törvényi változások következményeként, 2019. február 01-től a Család-és Gyermekjóléti Központ 1 főállású szociális diagnózis felvételi szakértőt alkalmaz.

A gyermekvédelmi hatósági intézkedések következményeként:

A beszámolási időszakban:

29 gyermek védelembe vétele megszűnt:

- 14 gyermek esetében alapellátás keretében történő gondozásra került sor a családsegítőnél
- 5 fiatal nagykorúsága miatt szűnt meg a védelembe vétel.
- 10 gyermek esetében (költözés, illetékesség hiánya) esetátadással más járási központhoz került a hatósági intézkedés.

10 gyermek családba fogadása megszűnt:

- 3 fiatal nagykorúsága miatt szüntette meg a gyámhivatal,
- 6 gyermek esetében a szülő kérésére
- 1 esetben elköltözött a család a Szentlőrinci járásból.

16 gyermek nevelésbe vétele megszűnt:

- 3 fiatal nagykorúsága miatt,
- 1 gyermek örökbefogadással került családhoz,
- 3 gyermek családba fogadással, utógondozás mellett visszakerült vérszerinti családjához,
- 2 gyermek utógondozással került vissza szüleikhez,
- 5 gyermek, védelembe vétel mellett került vissza szüleikhez,
- 1 gyermek családba fogadással került a nagyszülőkhöz
- 1 gyermek szüleikhez került vissza, mivel a szülők változtattak életmódjukon.

A Szentlőrinci Járásban **172 gyermek/116 család** került gyermekvédelmi hatósági intézkedés alá, a Család és Gyermekjóléti Központ esetmenedzsereinek közreműködésével, javaslata alapján.

A család és gyermekjóléti központ esetszámai 2018.12. hó végén (gyermek/család)

Sz.	Település neve	Állandó lakosok	0-18 évesek	Eseti	Védelemben vett	Ideig. elhelyezett	Családba fogadott	Nevelésben vett	Utógon	Megelőző pártfogás	Párt. felügy.	Kapcsolattartás	Készenléti Szolgálat
1.	Szentlőrinc	6602	1163	4gy/4cs	16gy/8cs	-	18gy/15cs	9gy/9cs	-	3gy/3cs	-	2gy/1cs	1gy/1cs
2.	Kacsóta	285	72	2gy/2cs	-	-	-	7gy/2cs	-	-	-	7gy/2cs	-
3.	Csonkamindszent	184	43		1gy/1cs	-	1gy/1cs	-	-	-	-	-	-
4.	Helesfa	485	52		-	-	4gy/2cs	-	-	-	-	-	1 hívás
5.	Hetvehely	494	90		4gy/2cs	-	-	2gy/1cs	-	-	-	-	-
6.	Szentkatalin	109	19		-	-	-	5gy/1cs	-	-	-	-	-
7.	Okorvölgy	83	11		-	-	-	-	-	-	-	-	-
8.	Bicsérd	1055	212	2gy/2cs	1gy/1cs	-	-	-	2gy/1cs	-	-	-	-
9.	Zók	310	54		1gy/1cs	-	3gy/2cs	-	-	-	-	-	1 hívás
10.	Boda	454	83		-	-	-	-	-	-	-	-	-
11.	Bükkösd	1130	227	1gy/1cs	2gy/1cs	-	2gy/2cs	-	-	1gy/1cs	-	-	-
12.	Cserdi	419	118		4gy/3cs	-	2gy/2cs	8gy/2cs	1gy/1cs	-	-	-	-
13.	Dimyebérki	96	24		-	-	-	-	-	-	-	-	-
14.	Királyegyháza	947	172	3gy/2cs	-	-	1gy/1cs	1gy/1cs	1gy/1cs	-	1gy/1cs	-	1gy/1cs
15.	Sumony	480	117		1gy/1cs	1gy/1cs	3gy/2cs	5gy/1cs	-	-	-	-	-
16.	Gyöngyfa	158	47		2gy/2cs	-	1gy/1cs	-	-	-	-	-	-
17.	Szendénes	308	61		1gy/1cs	-	2gy/2cs	4gy/2cs	1gy/1cs	-	-	-	2 hívás
18.	Szabadszentkirály	796	141	2gy/1cs	1gy/1cs	-	5gy/4cs	1gy/1cs	-	-	-	-	-
19.	Gerde	569	158	1gy/1cs	10gy/3cs	-	6gy/4cs	3gy/3cs	-	-	-	-	1gy/1cs + 1 hívás
20.	Velény	134	25	1gy/1cs	1gy/1cs	-	4gy/3cs	2gy/2cs	-	-	-	-	-
21.	Pécsbagotha	98	13		-	-	1gy/1cs	-	-	-	-	-	-
	Összesen	15.378	2.902	16gy/14cs	45gy/26cs	1gy/1cs	53gy/42cs	47gy/24cs	5gy/4cs	4gy/4cs	1gy/1cs	9gy/3cs	3gy/3cs + 5 éves hívás

Területfelosztás Központ/Szolgálat

	<u>Szolgálat</u>	<u>Központ</u>	<u>Központ</u>	<u>Központ</u>
Hétfő	Hetvehely Szentkatalin Okorvölgy Helesfa Kacsóta Csonkamindszent +Szentlőrinc Nagy Kristóf családsegítő munkatárs	Óvodai, iskolai szociális segítség: Ifjúság Úti Ált. Iskola Szentlőrinc 08:00 – 16:00 Grim Dominika óvodai és iskolai szociális segítő	Óvodai, iskolai szociális segítség: Hetvehely Óvoda 10:00 – 12:00 Hetvehely Iskola 12:30 – 15:30	családlátogatás ügyintézés Kósáné Cservenka Gabriella Speigné Döme Judit Angyal Anikó esetmenedzserek
Kedd	Királyegyháza Szentdénes Sumony Gyöngyfa +Szentlőrinc Vadász Beáta családsegítő munkatárs	Szentdénes Óvoda 8:00 – 9:30 Királyegyháza Óvoda 9:30 – 12:00 Királyegyháza Iskola 12:30 – 15:30	Bükkösd Óvoda 10:00 – 12:00 Bükkösd Iskola 12:30 – 15:30	Központ: Szentlőrinci Járás településein családlátogatás ügyintézés Kósáné Cservenka Gabriella Speigné Döme Judit Angyal Anikó esetmenedzserek
	Bükkösd Dauenhauerné Cigler Szilvia családsegítő munkatárs	Grim Dominika óvodai és iskolai szociális segítő		
Szerda	Szabadszentkirály Gerde Velény Pécsbagota +Szentlőrinc Máj Edit családsegítő munkatárs	Szabadszentkirály Óvoda 10:00 – 12:00 Szabadszentkirály Iskola 12:30 – 15:30 Grim Dominika óvodai és iskolai szociális segítő	Szentlőrinc Liszt Óvoda 10:00 – 12:00 Középiskola Szentlőrinc 12:30 – 15:30	Központ: Szentlőrinci Járás településein családlátogatás ügyintézés Kósáné Cservenka Gabriella Speigné Döme Judit Angyal Anikó esetmenedzserek
	Cserdi Dinnyeberki Bicsérd Boda Zók Dauenhauerné Cigler Szilvia családsegítő munkatárs	Arany Óvoda Szentlőrinc 10:00 – 12:00 EGYMI 12:30 – 15:30 Grim Dominika óvodai és iskolai szociális segítő	Bicsérdi Óvoda 10:00 – 12:00 Bicsérdi Iskola 12:30 – 15:30	Központ: Szentlőrinci Járás településein családlátogatás ügyintézés Kósáné Cservenka Gabriella Speigné Döme Judit Angyal Anikó esetmenedzserek
Péntek	Irodai munka Értekezlet, megbeszélés Sorön kívüli ügyintézés Szentlőrinci járás településein	Irodai munka Értekezlet, megbeszélés Sorön kívüli ügyintézés Szentlőrinci járás településein	Irodai munka Értekezlet, megbeszélés Sorön kívüli ügyintézés Szentlőrinci járás településein	Irodai munka Értekezlet, megbeszélés Sorön kívüli ügyintézés Szentlőrinci járás településein

Az ellátottak és a szociális szolgáltatást végzők jogai, etikai és magatartási szabályok

A szolgáltatást igénybevevők jogainak védelme:

- ❖ A **gyermekjogi képviselő** nevét, elérhetőségét, ügyfélfogadási idejét tartalmazó tájékoztatás az intézmény, hirdető tábláján, jól látható helyen található. A gyermekjogi képviselő: Dr. Fekete Rita
Email cím: rita.fekete@jib.emmi.gov.hu
Telefon: 06 20/4899-564
Levelezési cím: 7624 Pécs, Ferencesek utcája 22.
- ❖ Az ellátás megkezdése esetén a Család- és Gyermekjóléti Központ munkatársa tájékoztatja az ellátásra szoruló gyermeket és törvényes képviselőjét, illetve a fiatal felnőttet
 - az ellátás tartalmáról és feltételeiről,
 - az intézmény által vezetett, reá vonatkozó nyilvántartásokról,
 - az együttműködés formájáról,
 - a gyermekek és szülők jogairól, kötelességeiről,
 - a gyermekjogi képviselő elérhetőségéről

Az igénybe vevők a probléma megoldása érdekében:

- * segítséget kérhet,
- * joga van az intézmény szolgáltatásinak körét megismerni
- * a Gyámhivatal a védelembe vétel indokoltságát kérelemre bármikor felülvizsgálja
- * joga van személyes adatainak védelmére és anonimitáshoz.
- * kellő tiszteletet tanúsít a munkatársak irányába.

A Család- és Gyermekjóléti Központ munkatársa:

- * nemre, fajra, vallási hovatartozásra, szexuális orientációra tekintet nélkül segíti a segítséget kérőt,
- * a kliens érdekeit tartja elsődlegesnek, de az nem sértheti mások érdekeit,
- * arra törekszik, hogy az intézmény szolgáltatásai mindenki számára elérhetőek legyenek,
- * esetátadással a segítő kapcsolatot bármikor megszakíthatja,
- * a segítő kapcsolat során a birtokába jutó információkat nem szolgáltathatja ki, kivéve abban az esetben, ha ez súlyosan veszélyeztet másokat,
- * a segítő kapcsolat során lehetőségeihez mérten mindent megtesz a probléma megoldása érdekében,
- * a szociális munka etikai kódexének megfelelő magatartást tanúsít.

A Család- és Gyermekjóléti Központ munkatársainak szakmai fejlődése

A központ munkatársai a 9/2000. (VIII. 4.) SzCsM rendelet alapján, továbbképzésen, szakmai műhelyen vehetnek részt. A képzési terv elkészítése a Szociális Szolgáltató Központ intézményvezetőjének feladata.

Minden munkatársnak a munkáltató biztosítja a továbbképzésekhez szükséges időt.

Szakmai együttműködések

A család- és gyermekjóléti központon belül a 12. § és a 19. § b) pontja szerinti feladat-megosztás a központ és a szolgálat feladatait ellátó önálló szakmai egységek között áll fenn.

A család- és gyermekjóléti központ a járás területén működő család- és gyermekjóléti szolgálat feladatainak szakmai támogatása érdekében:

- havi rendszerességgel esetmegbeszélést tart a szolgálatok számára és szükség szerint konzultációt biztosít,
- tájékoztatja a szolgálatokat az általa nyújtott szolgáltatásokról, az azt érintő változásokról, illetve a járás területén elérhető, más személy, illetve szervezet által nyújtott, közvetíthető szolgáltatásokról, ellátásokról.

Ha a család- és gyermekjóléti központ a család- és gyermekjóléti szolgálat feladatkörébe tartozó szolgáltatás szükségességét észleli, a Gyvt. 40/A. § (2) bekezdés (b) pontja szerinti esetben bevonja a család- és gyermekjóléti szolgálatot a szolgáltatás nyújtásába, egyéb esetben felhívja a család- és gyermekjóléti szolgálatot a szolgáltatás nyújtására.

A központnak elsődleges szakmai feladata és célja, hogy a szociális és gyermekvédelmi segítséget, vagy támogatást igénylő személyek, családok és gyermekek helyzetének pozitív irányú megváltoztatása érdekében létrejövő észlelő-és jelzőrendszer szereplőivel érdemi és hatékony együttműködést tudjanak kialakítani és működtetni. Az észlelő- és jelzőrendszer tagjai és a segítő szakemberek a felmerülő problémák kezelése érdekében egy szakmai team-et alkotnak, az adott eset megoldása érdekében azonos szakmai véleményt kell kialakítaniuk, meg kell egyezniük az általánosan megfogalmazható közös célban és annak elérésének módjában.

Az elmúlt évek tapasztalatai is azt bizonyítják, hogy a leghatékonyabb a megfelelő időben érkező segítség. Az elején, a nehézségek kialakulásakor, az akadályok felmerülésekor érkező segítséggel lehet a legeredményesebben megakadályozni a problémák súlyosabbá válását, a gyermekvédelmi hatósági intézkedéseket.

Szentlőrinc, 2019.01.15.



Kósáné Cservenka Gabriella
szakmai vezető

2018. évi szakmai beszámoló

Szentlőrinci Közös Önkormányzat

Házi segítségnyújtás, jelzőrendszeres házi segítségnyújtás

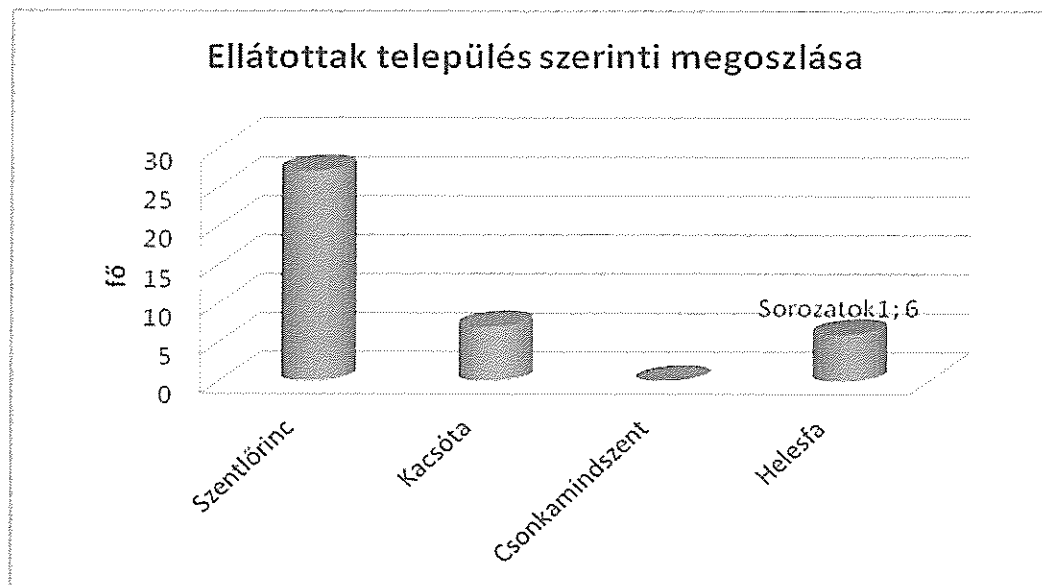
Készítette: Pósáné Nagy Edit

Szociális Szolgáltató Központ Szentlőrinc
alapellátásokért felelős szakmai vezető

2019. január

Szentlőrinci Közös Önkormányzat

Szentlőrinci közös önkormányzat területén (Szentlőrinc, Kacsóta, Csonkamindszent, Helesfa,) a házi segítségnyújtásban részesülő **ellátottak éves átlagos száma 40 fő**. Az ellátottak megoszlását az 1. számú diagram mutatja.



1. számú diagram

4 településen, az időseket 3 fő gondozó napi 8 órában, illetve 1 fő napi 4 órában látja el. A gondozónők mindegyike szakképzett. Az ellátást a rászorulóknak térítésmentesen vehetik igénybe.

Hetvehely, Okorvölgy, Szentkatalin településeken 2017. januártól a házi segítségnyújtást a hetvehelyi alapszolgáltatás vette át.

A házi segítségnyújtás célja:

Segítséget nyújtani ahhoz, hogy az ellátást igénybe vevő fizikai, mentális, szociális szükséglete

- saját környezetében,
- életkorának, élethelyzetének és egészségi állapotának megfelelően,
- meglévő képességeinek fenntartásával, felhasználásával, fejlesztésével biztosított legyen

A házi segítségnyújtás feladata: az előzetesen elvégzett gondozási szükségletvizsgálat értékelését követően személyi gondozás vagy szociális segítség keretében nyújtjuk a szolgáltatást:

- az alapvető gondozási, ápolási feladatok elvégzése,
- az önálló életvitel fenntartásában, az ellátott és lakókörnyezete higiénés körülményeinek megtartásában való közreműködés,
- a veszélyhelyzetek kialakulásának megelőzésében, illetve azok elhárításában való segítségnyújtás.

Főbb gondozási tevékenységek:

- az ellátást igénybe vevővel segítő kapcsolat kialakítása és fenntartása,
- a személyi higiénia megtartásában való közreműködés,
- a háztartási tevékenységben való közreműködés,
- fizikai támogatás,
- a házi orvos írásos rendelésén alapuló terápiakövetése,
- szükség esetén a bentlakásos szociális intézménybe történő beköltözés segítése.

Ellátás igénybevételi módja:

Az idős vagy hozzátartozójának kérelme alapján az ellátás megkezdése előtt gondozási szükségletfelmérést végzünk.

Az intézményvezető a gondozási szükségletet jogszabályban meghatározottak szerint megvizsgálja és megállapítja a napi gondozási szükséglet mértékét.

A házi segítségnyújtást a megállapított napi gondozási szükségletnek megfelelő időtartamban, személyre szabott módon biztosítjuk.

I/2000. (I. 7.) SZCSM rendelet 5. számú melléklet alapján a gondozónő az elvégzett tevékenységekről napi szinten **tevékenység naplót vezet**, melyet az ellátott aláírásával igazol.

A településeken a **jelzőrendszeres házi segítségnyújtás is működik**. A jelzőrendszeres házi segítségnyújtás I/2000 SZCSM rendelet alapján segít fenntartani a biztonságos életvitel feltételeit, krízishelyzetben gyors megjelenést és segítségnyújtást biztosít a kistelepüléseken élőknek is. Segélyhívás esetén a probléma megoldása érdekében szükséges azonnali intézkedések megtételével, egészségügyi, szociális alap- vagy szakellátás kezdeményezésével.

Segítségnyújtás folyamata:

- Az ellátott bármely okból kifolyólag jelzést ad a rögzített fali segélyhívó vagy a hordozható segélyhívó gomb igénybevételével,

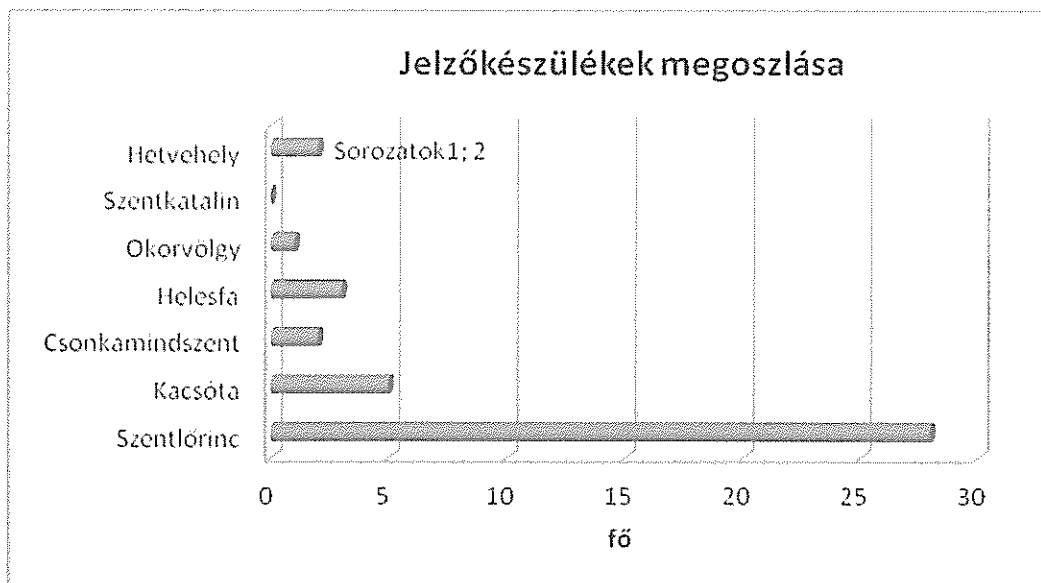
- a diszpécserközpont érzékeli a riasztást és azonosítja a segélykérőt /név, cím/,
- a szolgálatban lévő ügyeletes haladéktalanul köteles a segélykérő lakóhelye szerint illetékes gondozó mobiltelefonon történő személyes riasztására / közölnie kell a segélykérő nevét, címét, és riasztás időpontját/,
- a hivatásos vagy tiszteletdíjas gondozó köteles a riasztás helyszínén 30 percen belül megjelenni, és a bekövetkezett krízishelyzetet felmérve annak elhárítását megkezdeni,
- a helyszínre érkezve az elsődleges helyzet felmérése után a fali készülék „nyugtáz” gombjával jelzést küld a diszpécser-központba arról, hogy megjelent a helyszínen, és megkezdte a segítségnyújtást,
- a krízishelyzet elhárítása kétféle módon történhet:

1. külső segítség igénybevétele nélkül, határozott, megnyugtató fellépés (egészségügyi paraméterek ellenőrzése, kikérdezés, szemrevételezés után)
2. külső segítség kérése (orvos, mentő, tűzoltóság, rendőrség, szakember.)

A krízishelyzet elhárítása után elkészíti a riasztás jegyzőkönyvét, melyet eljuttat a vezető házi gondozó részére, aki havi jelenést készít a segélyhívásokról.

A szolgáltatást térítésmentesen biztosítjuk az arra jogosult ellátottaknak.

Jelzőrendszeres házi segítségnyújtásban részesülő ellátottak megoszlását 2. számú diagram ábrázolja.



2. számú diagram

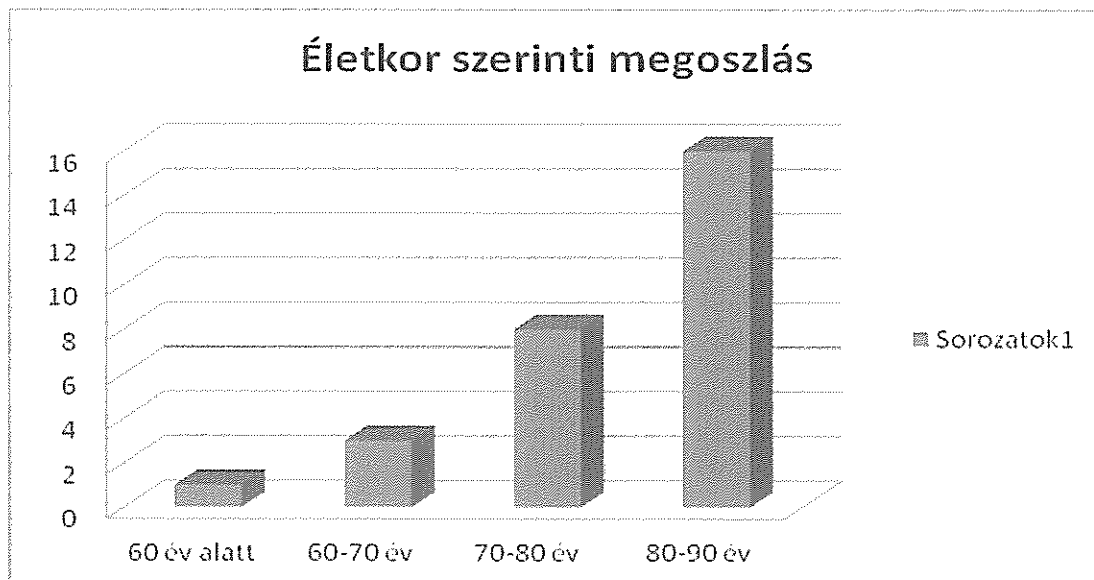
SZENTLŐRINC

Házi segítségnyújtásban **2018. december 31-én az ellátottak létszáma 27 fő**, ebből 17 fő személyi gondozásban részesül és 10 fő szociális segítségben. A területen dolgozó gondozónő Nagy Anikó, szociális gondozó- és ápoló végzettséggel rendelkezik. Bogdán Julianna jelenleg szociális ápoló- és gondozó képzésen vesz részt, végzettségét májusban szerzi meg. A szolgáltatás tartalmát ellátási megállapodásban rögzítjük.

Ezek különösen Szentlőrinc településen a következők:

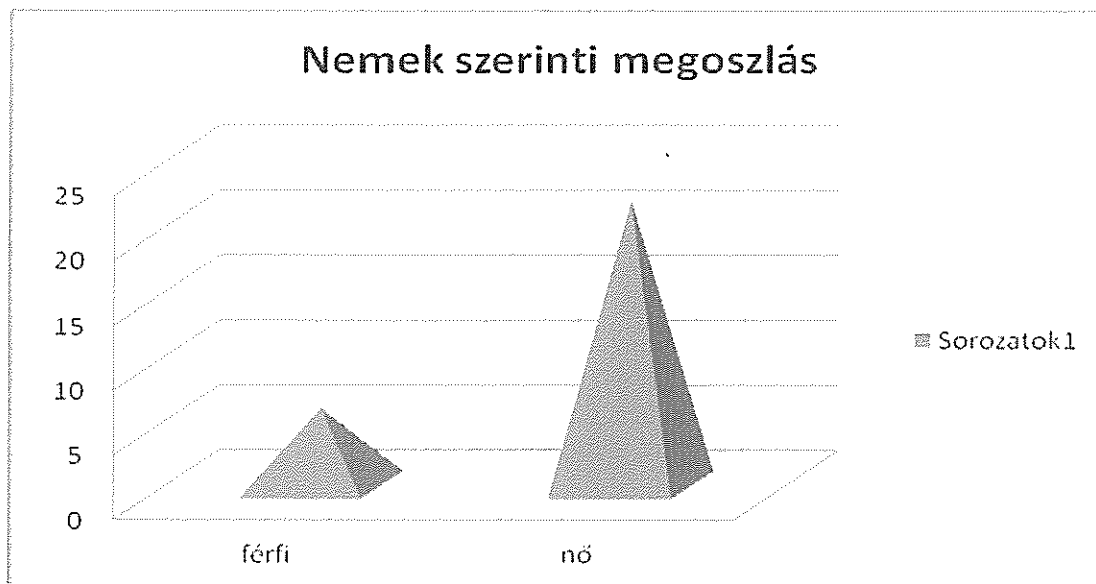
- környezeti és személyi higiéné,
- ruházatuk tisztán és rendben tartása,
- szükséges élelmiszerek beszerzése,
- élelmiszerek megfelelő tárolása,
- házi orvossal való kapcsolattartás,
- gyógyszerek felírása és kiváltása, gyógyszerelés, gyógyszerek bevitelére való gondos odafigyelés, vérnyomásmérés,
- mentális gondozás keretében beszélgetés,
- hivatalos ügyintézés.

Az ellátottak kor szerinti megoszlását a 3. számú diagram mutatja.



3. számú diagram

A nemek szerinti megoszlást a következő 4. számú diagram ábrázolja:



4. számú diagram

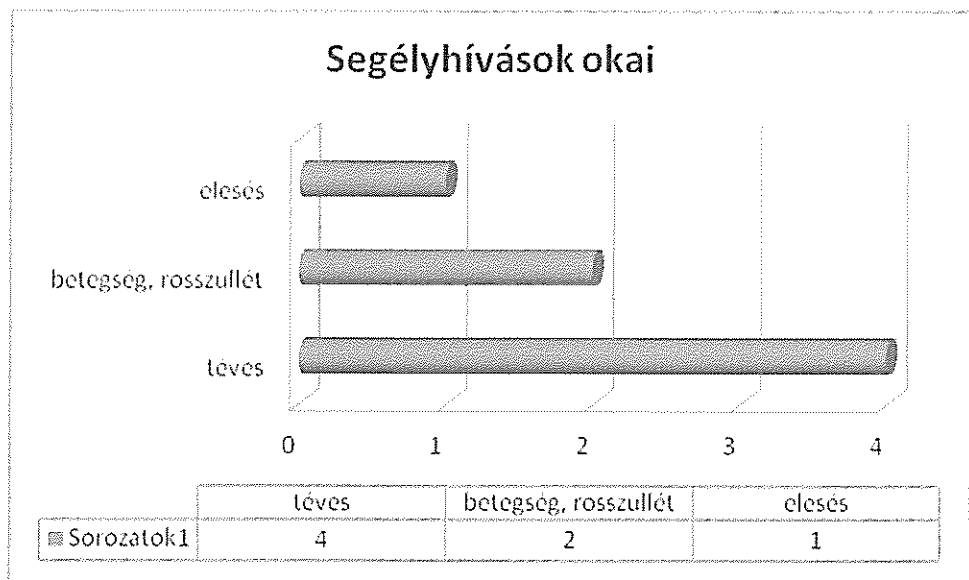
Jelzőrendszeres házi segítségnyújtás

Szentlőrinc területén 2007 márciusától működik a szolgáltatás, 2 fő tiszteletdíjas gondozó biztosítja a szolgálat működésének folytonosságát.

Jelenleg a településen 28 db jelzőkészülék van felszerelve, az ellátottak mindegyike szociálisan rászoruló. A készülékek többsége a 2012. évben lett kihelyezve, 2011. év végén mindössze 4 fő rendelkezett jelzőkészülékkel. Riasztás a tavalyi évben 7 alkalommal érkezett. Köztük volt téves riasztás is, de volt olyan, amikor komoly probléma (elesés, rosszullet) esetén tudtunk azonnali segítséget nyújtani.

A szolgáltatást térítésmentesen biztosítjuk az arra jogosult ellátottaknak.

2018-ban segélyhívások főbb okait 5. számú diagramon láthatjuk:



5. számú diagram

A szociális étkeztetés is jelen van a településen.

Az étkeztetés keretében azoknak a szociálisan rászorult személyeknek a napi egyszeri meleg étkezéséről kell gondoskodni, akik azt önmaguk, illetve eltartottaik részére tartósan vagy átmeneti jelleggel nem képesek biztosítani, különösen

- a) koruk,
- b) egészségi állapotuk,
- c) fogyatékoságuk, pszichiátriai betegségük,
- d) szenvedélybetegségük, vagy
- e) hajléktalanságuk miatt.

2010. október 01.-től az Eurest Étteremüzemeltető Kft. szállítja Pécsről a meleg ételt. Évszaknak megfelelő, változatos, két menüsorból tudunk választani. Betegség csoportonként kialakított többféle diétás ebéd rendelésére van lehetőség. Az étel kiszállítása a vállalkozó feladata.

Az étkeztetés a lakosság szükségleteinek alapján megszervezhető az étel

- helyben fogyasztással,
- elvitelének lehetővé tételével,
- lakásra szállításával

Az étkeztetés térítésköteles szolgáltatás. A fizetendő intézményi térítési díjat a 3/2018. (II.26.) számú Ör. 2/A. sz. melléklete szabályozza:

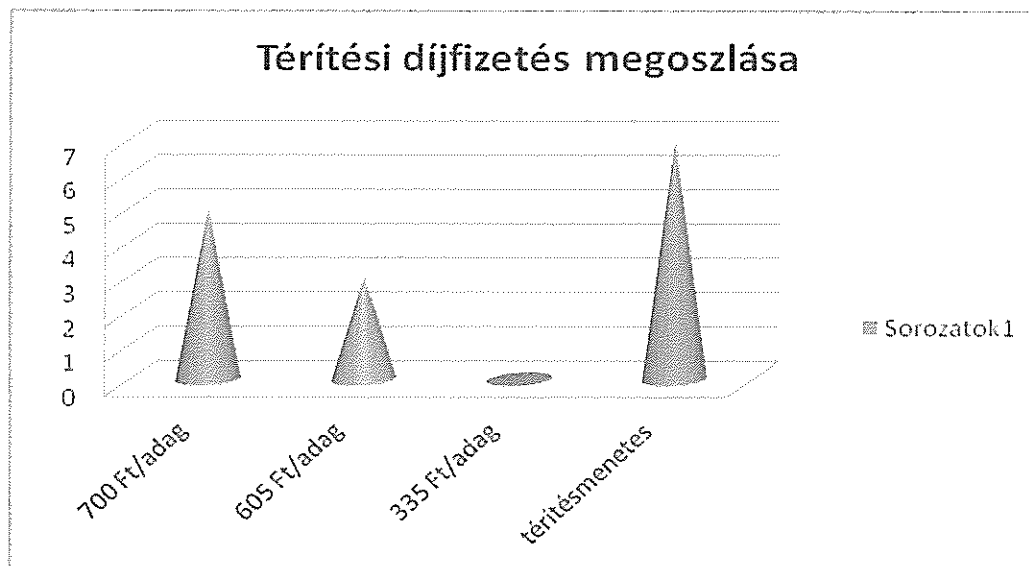
Nyugdíj minimum alatti jövedelem esetén 335 Ft/adag

- Nyugdíj minimum 100%-350% közötti jövedelem esetén 605 Ft/adag
- Nyugdíj minimum 350%-a feletti jövedelem esetén 700 Ft/adag
- A kiszállítás díja 50 Ft/adag
- Demens nappali ellátás ebéddel térítésmentes

Az étkeztetésben részesülők száma folyamatosan csökken, 2018. évben a szociális étkezők átlagos száma: 9 fő + 7 fő nappali demens ellátott, akik térítésmentesen vehetik igénybe az ellátást.

Közmunka program keretében kaptunk segítséget a fenntartó részéről az ételek lakásra szállításához, valamint az ételhordók rendszeres tisztításához és fertőtlenítéséhez. Ezzel a segítséggel az idősök kiszolgálása zökkenőmentessé vált, ezért a segítséget megköszönve a későbbiek folyamán is számítunk rá.

Térítési díjfizetés megoszlását 6. számú diagram mutatja.

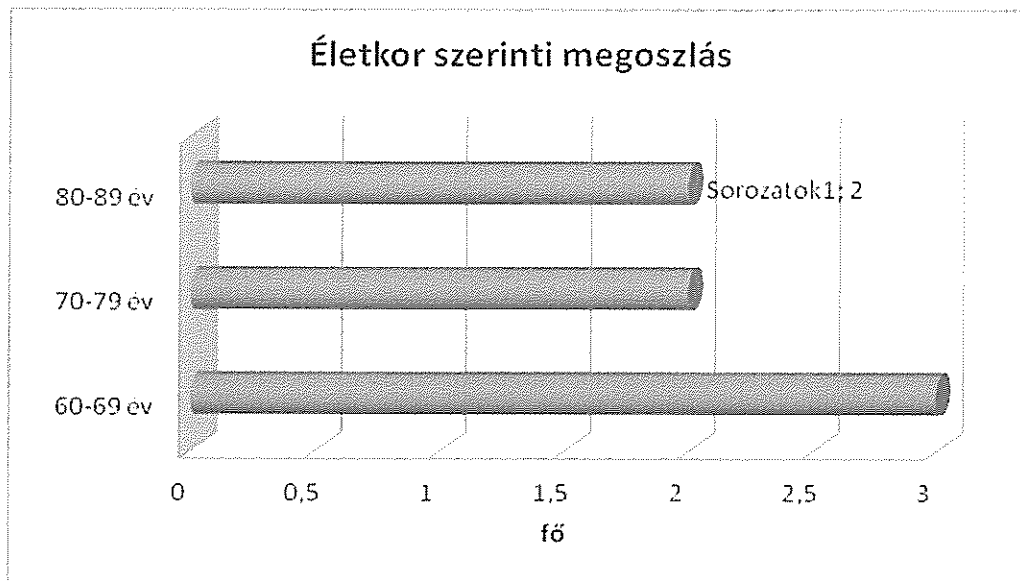


6. számú diagram

KACSÓTA

2018. december 31-én házi segítségnyújtásban részesülő ellátottak száma 7 fő, ebből 6 fő személyi gondozás és 1 fő szociális segítségben részesül. A településen Hortobágyi Gyuláné szakképzett gondozónő látja el az időseket.

Az ellátottak életkor szerinti megoszlását a 7. számú diagram szemlélteti.



7. számú diagram

A szolgáltatás tartalmát ellátási megállapodásban rögzítjük.

Ezek különösen Kacsóta településen a következők:

- környezeti és személyi higiéné,
- ruházatuk tisztán és rendben tartása,
- szükséges élelmiszerek beszerzése,
- élelmiszerek megfelelő tárolása,
- házi orvossal való kapcsolattartás,
- gyógyszerek felírása és kiváltása, gyógyszerelés, gyógyszerek bevitelére való gondos odafigyelés, vérnyomásmérés,
- mentális gondozás keretében beszélgetés,
- hivatalos ügyintézés.

Jelzőrendszeres házi segítségnyújtásban 5 fő részesül, mindannyian egyedül élők, 65 év felettiek. 2 fő tiszteletdíjas gondozó biztosítja a szolgálat működésének folytonosságát. Segélyhívás az elmúlt évben nem történt.

CSONKAMINDSZENT

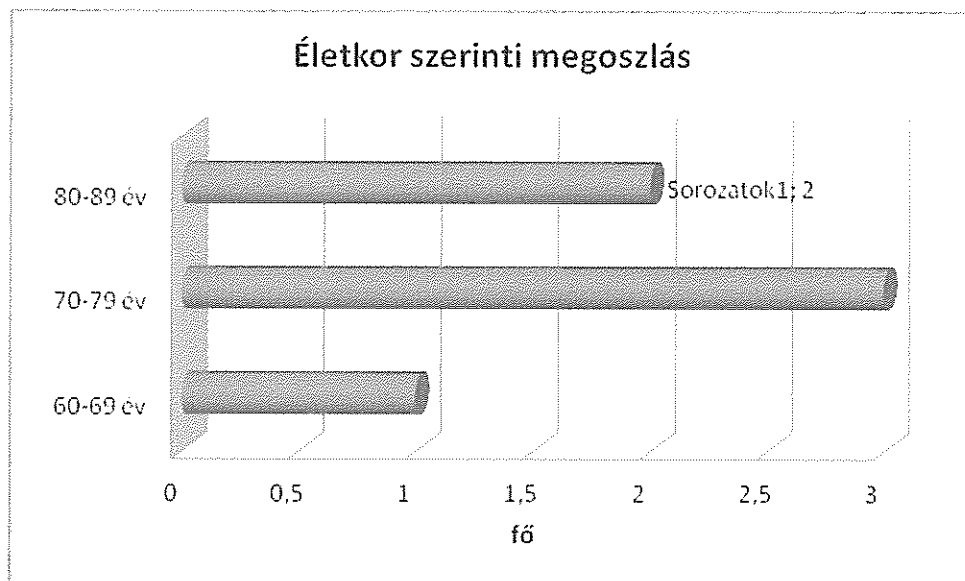
2018-ban házi segítségnyújtásra nem érkezett igény.

Jelzőrendszeres házi segítségnyújtásban 2 fő részesül, mindketten szociálisan rászoruló. 2 fő tiszteletdíjas gondozó biztosítja a szolgálat működésének folytonosságát. Segélyhívás az elmúlt évben nem történt.

HELESFA

2018. december 31-én házi segítségnyújtásban részesülő ellátottak száma 6 fő, 3 fő személyi gondozásban és 3 fő szociális segítségben részesül. A településen Kiskörösi Lászlóné szakképzett gondozónő 4 órában látja el az időseket.

A gondozottak életkor szerinti megoszlását a 8. számú diagram ábrázolja.



8. számú diagram

A szolgáltatás tartalmát ellátási megállapodásban rögzítjük.

Ezek különösen Helesfa településen a következők:

- környezeti és személyi higiéné,
- ruházatuk tisztán és rendben tartása,
- szükséges élelmiszerek beszerzése,

- élelmiszerek megfelelő tárolása,
- házi orvossal való kapcsolattartás,
- gyógyszerek felírása és kiváltása, gyógyszerelés, gyógyszerek bevitelére való gondos odafigyelés, vérnyomásmérés,
- mentális gondozás keretében beszélgetés,
- hivatalos ügyintézés.

Jelzőrendszeres házi segítségnyújtásban 3 fő részesül, mindannyian egyedül élők, 65 év feletti. 1 fő tiszteletdíjas gondozó biztosítja a szolgálat működésének folytonosságát. Segélyhívás az elmúlt évben 1 alkalommal történt.

HETVEHELY

Jelzőrendszeres házi segítségnyújtásban 2 fő részesül, mindketten szociálisan rászoruló. 2 fő tiszteletdíjas gondozó biztosítja a szolgálat működésének folytonosságát. Riasztás az elmúlt évben nem történt.

OKORVÖLGY

Jelzőrendszeres házi segítségnyújtásban 1 fő részesül, aki családban él, súlyos látási fogyatékos. 1 fő tiszteletdíjas gondozó biztosítja a szolgálat működésének folytonosságát. Riasztás az elmúlt évben nem történt.

SZENTKATALIN

Jelzőrendszeres házi segítségnyújtás a településen nem működik, mert térerő hiánya miatt a készülék nem üzemképes.